



# SELÇUK ÜNİVERSİTESİ EĞİTİM FAKÜLTESİ

STRATEJİK PLANI  
(2024-2028)

KONYA 2024

## İÇİNDEKİLER

1. SUNUŞ.....	3
2. EĞİTİM FAKÜLTESİ STRATEJİK PLANINA GİRİŞ .....	4
2.1 Misyon.....	4
2.2 Vizyon .....	4
2.3 Amaçlar ve Hedefler .....	4
3. TEMEL PERFORMANS GÖSTERGELERİ .....	5
4. STRATEJİK PLAN HAZIRLIK SÜRECİ.....	6
5. DURUM ANALİZİ.....	7
5.1 Kurumsal Tarihçe .....	7
5.2 Mevzuat Analizi .....	8
5.3 Faaliyet Alanları ile Ürün ve Hizmetlerin Belirlenmesi.....	11
5.4 Paydaş Analizi .....	14
5.5 Fakülte İçi Analiz .....	15
5.5.1 Organizasyon Şeması.....	15
5.5.2 İnsan Kaynakları Yetkinlik Analizi.....	16
5.5.3 Fiziki Kaynak Analizi.....	19
5.5.4 Teknoloji ve Bilişim Altyapı Analizi .....	20
5.5.5 Mali Kaynak Analizi .....	21
5.6 GZFT Analizi .....	21
6. GELECEĞE BAKIŞ .....	22
6.1 Misyon.....	23
6.2 Vizyon .....	23
6.3 Eğitim Fakültesi Politikaları.....	23
6.3.1 Eğitim Fakültesi Eğitim ve Öğretim Politikası.....	23
6.3.2 Eğitim Fakültesi Uluslararası Politikası .....	24
6.3.3 Eğitim Fakültesinin Toplumsal Katkı Politikası.....	24
6.3.4 Eğitim Fakültesi Araştırma Politikası.....	24
6.3.5 Eğitim Fakültesi Sürdürülebilirlik Politikası .....	24
6.4 Temel Değerler.....	24
7. EĞİTİM FAKÜLTESİ FARKLILAŞMA STRATEJİSİ .....	25
8. EĞİTİM FAKÜLTESİ SÜRDÜRÜLEBİLİRLİK POLİTİKASI .....	26
9. STRATEJİ GELİŞTİRME .....	26
9.1 Hedef Kartları.....	26
10. İZLEME VE DEĞERLENDİRME .....	41
11. EKLER.....	42

## 1. SUNUŐ



Seluk niversitesi Eđitim Fakltesi, lkemize hizmet edecek nitelikli đretmenler yetiŐtirmek zere 14.06.2018 tarihinde kurulmuŐtur. Kurulduktan bir yıl sonra 2019-2020 đretim yılı gz dneminde “İlkđretim Matematik Eđitimi, Psikolojik DanıŐma ve Rehberlik ve Trke Eđitimi” olmak zere 3 alanda lisans eđitimine baŐlamıŐtır. 2021-2022 đretim yılı gz dneminde “Sınıf Eđitimi” alanında da lisans đrencisi olarak bu sayıyı 4’e ıkarmıŐtır. 2019-2020 đretim yılı bahar dneminde “Matematik Eđitimi, Psikolojik DanıŐma ve Rehberlik” olmak zere 2 ana bilim dalında lisansst eđitime baŐlanmıŐtır. Ayrıca faklte đrencileri yan dal, ift ana dal programlarından da yararlanabilmektedir. Eđitim Fakltesi bnyesinde bugn itibarıyla 4’ aktif olmak zere toplam 6 blm 8 ana bilim dalı ve 3 lisansst program bulunmaktadır. lkemizin ađdaŐ medeniyet dzeyine ulaŐma yolundaki abalarına eđitim-đretim, araŐtırma, toplumsal katkı baŐlıklarında ulusal ve evrensel boyutta nemli katkılar sađlamaktadır. Seluk niversitesi Eđitim Fakltesi 2024-2028 dnemi Stratejik Planımızı oluŐturmak iin geniŐ katılımın sađlandıđı alt grup toplantıları sonrasında kurumumuza ait durum deđerlendirmesi yapılmıŐ ve fakltemiz vizyon, misyon ve temel deđerlerinin yanı sıra fakltemizin geleceđe ynelik planlamaları ve etkinliklerinde kalitenin artırılmasına rehberlik edecek hedef ve amalar belirlenmiŐtir. 2024-2028 dnemi Stratejik Planının sađlıklı bir Őekilde uygulanabilmesinde ve istenilen sonuların alınabilmesinde fakltemizin tm birim ve alıŐanlarına byk sorumluluklar dŐmektedir. Ekip ruhuyla hareket eden daha gl bir Faklte olmamız umudu ve azmiyle 2024-2028 dnemi Stratejik Planının hazırlanmasında yođun emek harcayan tm akademik ve idari personellerimize teŐekkr ederim.

**Prof. Dr. Kamil ARI**  
**Eđitim Fakltesi Dekanı**

## 2. EĞİTİM FAKÜLTESİ STRATEJİK PLANINA GİRİŞ

### 2.1 Misyon

Fakültemiz; hayat boyu öğrenmeyi ve kendini yenilemeyi ilke edinmiş, ülke ve dünya sorunlarına duyarlı olup çözüm üreten, milli ve manevi değerlerin bilincinde olan, geleceği yönelik hedefleri olan, ekip çalışması, liderlik ve iletişim becerilerine sahip, eğitim teknolojilerini kullanabilen, farklı bilim dalları arasında ilişki kurabilen ve bilgileri farklı alanlara uygulayabilen, özgüveni ve hoşgörüsü olan öğretmenler yetiştirmeyi misyon edinmiştir.

### 2.2 Vizyon

Çağdaş ve kaliteli eğitim ve öğretim programlarıyla toplumun ihtiyaçlarına cevap verecek, rekabet gücünü artıracak verimlilik ve disiplinde öğretmenler yetiştiren, ulusal ve uluslararası sorunların çözümünde katkı sağlayabilecek, toplumsal kalkınma ve değişimde roller üstlenip öneriler geliştirebilecek bir eğitim kurumu olmaktadır.

### 2.3 Amaçlar ve Hedefler

**AMAÇ 1.** Eğitimde gelişmiş güncel ve teknolojik verilerden faydalanarak daha etkin bir eğitim-öğretim süreci geliştirmek.

<b>Hedef 1.1.</b>	Sınıfların ve laboratuvarların güncellenmesi, öğrencilerin çalışma alanlarının düzenlenmesi.
<b>Hedef 1.2.</b>	Öğrencilerin yönetsel süreçlere katkı sağlaması.
<b>Hedef 1.3.</b>	Öğrencilerin ulusal ve uluslararası değişim programları, farklı etkinlik ve projelerde aktif yer almalarının sağlanması.
<b>Hedef 1.4.</b>	Fakültenin eğitim-öğretim faaliyetlerindeki dezavantajları ortadan kaldıracak adımlar atmak.
<b>Hedef 1.5.</b>	Akademik çalışmalara ivme kazandırmak.
<b>Hedef 1.6.</b>	İhtiyaç duyulması hâlinde başvurulmak üzere uzaktan eğitime hazır bir potansiyel oluşturmak.
<b>Hedef 1.7.</b>	Öğrencilerin akademik olarak üst düzey öğrenim görmelerini teşvik etmek.

**AMAÇ 2.** Öğrencilerin gerek fiziki imkânlar (laboratuvar, kütüphane, serbest çalışma sınıfları, drama salonu), gerek sosyal faaliyetler ve gerekse akademik anlamda yetkinlik dolayısıyla seçimlerinde ön sıralara alacakları bir fakülte olmak.

<b>Hedef 2.1.</b>	Fakültede öğrencilerin de aktif rol alacağı bilimsel, sosyal ve kültürel etkinliklere hız vermek.
<b>Hedef 2.2.</b>	Fakülteden mezun olan öğrencileriyle fakültenin etkinliği ve tanınırlığını artırmak için iş birliği yapmak.
<b>Hedef 2.3.</b>	Kalite süreçlerinde aktif rol almak.
<b>Hedef 2.4.</b>	Akademik anlamda öğretim üyesi yetkinliğini artırmak.

<b>Hedef 2.5.</b>	Fakülte web sitesini haber ve etkinliklerin duyurulmasında aktif olarak kullanmak ve fakülte faaliyetlerini sosyal medya aracılığıyla da görünür hâle getirmek
<b>AMAÇ 3.</b> Fakültenin uluslararası eğitim platformların önemli bir paydaşı hâline gelmesini sağlamak.	
<b>Hedef 3.1.</b>	Akademisyenlerin uluslararası yayınlarını ve projelerini desteklemek.
<b>Hedef 3.2.</b>	Uluslararası araştırmacı hareketliliği sayısının artırılması.
<b>AMAÇ 4.</b> Toplumsal farkındalığa katkı sağlamak.	
<b>Hedef 4.1.</b>	Öğrencileri ve akademisyenleri toplumsal farkındalığı artıracak etkinliklere katılımını ve yürütücü rol almalarını teşvik ederek artırmak.

### 3. TEMEL PERFORMANS GÖSTERGELERİ

**Tablo 1. Eğitim Fakültesi Temel Performans Göstergeleri**

Başlangıç Değeri (2023)	Temel Performans Göstergeleri	Plan Dönemi Sonunda Hedeflenen Değer (2026)
23	Ders veren öğretim elemanı başına düşen öğrenci sayısı	10
2,44	Öğrenci başına düşen laboratuvar ve derslik alanı (m2)	3,50
24	Yabancı uyruklu lisans öğrenci sayısı	50
-	Uluslararası üniversiteler ve kuruluşlarla iş birliği yapılarak değişim programlarından yararlanan öğrenci sayısı	2
-	Akredite olan lisans program sayısının toplam lisans program sayısına oranı	4
9	Öğretim üyesi başına düşen doktora ve uzmanlık öğrenci sayısı	5
-	Devam eden dış destekli proje sayısı	2
-	Öğretim üyesi başına düşen Incites Dergi Etki Değerinde ilk %50'lik Dilime Giren Bilimsel Yayın Sayısı (Incites Dergi Etki Değerinde ilk %50'lik dilime giren [Q1-Q2] makale ve eleştiri türlerindeki yayınların sayısı [1000 yazar üstü yayınlar hariç])	2
-	Kamu kurum ve kuruluşları ile yürütülen proje sayısı	2
-	Kamu projelerinde görev alan öğretim üyesi sayısı	2
-	Fakülte adresli toplam ulusal ve uluslararası patent sayısı	1
	Öğrenci memnuniyet düzeyi	
	Akademik personel memnuniyet düzeyi	
	İdari personel memnuniyet düzeyi	

#### 4. STRATEJİK PLAN HAZIRLIK SÜRECİ

Eğitim Fakültesi, 2024-2028 Dönemi Stratejik Planı, 5018 sayılı Kamu Mali Yönetimi ve Kontrol Kanunu'nun 9'uncu maddesi uyarınca "Üniversiteler İçin Stratejik Planlama Rehberi" ve "Selçuk Üniversitesi 2019-2023 Dönemi Stratejik Planı" doğrultusunda katılımcı bir anlayışla hazırlanmıştır. Strateji geliştirme çalışmaları kapsamında, fakültenin amaç ve hedeflerinin belirlenmesi, bu amaç ve hedeflere ulaşma yöntemleri ile performans göstergeleri, faaliyet ve projeleri belirlenerek maliyetlendirme / bütçeleştirme çalışmalarının yapılması için "Eğitim Fakültesi Stratejik Plan Hazırlama Komisyonu" oluşturulmuştur. Stratejik plan çalışmalarına en üst düzeyde katılımı sağlayabilmek için Strateji Geliştirme Kurulunda ve alt çalışma gruplarında akademik ve idari birimlerin yeterli düzeyde temsil edilmesi sağlanmıştır.

Fakültemizin 2024-2028 Dönemi Stratejik Planı hazırlık çalışmaları kapsamında katılımcılığın sağlanabilmesi amacıyla, Fakültemiz Bölüm ve Ana Bilim Dallarının da görüş ve raporlarına başvurularak Fakültemiz Stratejik Planı oluşturulmuştur. Fakültemizin 2024-2028 Dönemi Stratejik Plan hazırlık süreci altı aşamalı olarak yürütülmüştür. Bunlar:

- Hazırlık çalışmaları ve planlama
- Genel durum analizleri
- Farklılaşma stratejileri
- Uluslararasılaşma stratejileri
- Strateji geliştirme çalışmaları
- İzleme ve değerlendirme çalışmaları

Selçuk Üniversitesi Stratejik Planı kapsamında üniversitenin araştırma üniversitesi olma hedefini güçlendirmek amacıyla Eğitim Fakültesi Stratejik Planına gereksinim ortaya çıkmıştır. Bu çerçevede Eğitim Fakültesi Stratejik Planı Fakülte Strateji Plan Ekibi ve Bölümlerin Alt Çalışma Grupları ile gerçekleştirilmiştir. Eğitim Fakültesi Stratejik Planında, Kamu İdarelerinde Stratejik Planlamaya İlişkin Usul ve Esaslar Hakkında Yönetmelik'in 17 ve 18. Maddeleri esas alınmıştır. Ayrıca, Üniversitemiz Araştırma Üniversitesi olma hedefiyle, performansın artırılabilmesi ve izlenebilmesi için yeni hedefler oluşturulmuştur. Fakültemizin güncellenmiş stratejik planında ortaya atılan amaçların ve iyileştirme çalışmalarının Üniversitemiz Araştırma Üniversitesi olma hedefine katkı sağlayacağı düşünülmektedir. Eğitim Fakültesi 2024-2028 Dönemi Stratejik Planı Rektörlük Makamına sunulmuştur. Eğitim Fakültesi ve bölümlerinin 2024-2028 Dönemi Stratejik Planı Fakülte Dekanı Prof. Dr. Kamil ARI denetiminde Tablo 2'de listelenen Eğitim Fakültesi Stratejik Plan Komisyonu tarafından hazırlanmıştır.

**Tablo 2. Stratejik Plan Hazırlama Komisyonu**

<b>Eğitim Fakültesi Stratejik Plan Hazırlama Komisyonu</b>	
<b>Unvanı Adı-Soyadı</b>	<b>Bölüm</b>
Prof. Dr. Kamil ARI	Dekan
Dr. Öğr. Üyesi Büşra ERGİN	Dekan Yardımcısı
Dr. Öğr. Üyesi Özkan SAATÇIOĞLU	Dekan Yardımcısı
Fethullah ETYEMEZ	Fakülte Sekreteri
Doç. Dr. Ali BATTAL	Eğitim Bilimleri Bölümü/Öğretim Teknolojileri ABD
Doç. Dr. Hatice DEVECİ ŞİRİN	Eğitim Bilimleri Bölümü/Rehberlik ve Psikolojik Danışmanlık ABD
Doç. Dr. M. İbrahim AKYÜREK	Eğitim Bilimleri Bölümü/Eğitim Yönetimi ABD
Doç. Dr. Yusuf DEMİR	Yabancı Diller Bölümü/İngiliz Dili Eğitimi ABD

Dr. Öğr. Üyesi Ayşe TOKAÇ KAN	Özel Eğitim Bölümü/Zihin Engelliler Eğitimi ABD
Dr. Öğr. Üyesi Hüseyin SERÇE	Eğitim Bilimleri Bölümü/Eğitim Programları ve Öğretim ABD
Dr. Öğr. Üyesi N. Tayyibe ATEŞ	Türkçe ve Sosyal Bilgiler Eğitimi Bölümü/Türkçe Eğitimi ABD
Dr. Öğr. Üyesi Selva BAKKALOĞLU	Temel Eğitim Bölümü/Sınıf Eğitimi ABD
Dr. Öğr. Üyesi Şaban Can ŞENAY	Matematik ve Fen Bilimleri Eğitimi Bölümü/Matematik Eğitimi ABD
Dr. Öğr. Üyesi Şule KAVAK	Temel Eğitim Bölümü/Okul Öncesi Eğitimi ABD
Arş. Gör. Dr. Yasemin ALP	Matematik ve Fen Bilimleri Eğitimi Bölümü/Matematik Eğitimi ABD
Arş. Gör. Ayhan ÜNAL	Eğitim Bilimleri Bölümü/Rehberlik ve Psikolojik Danışmanlık ABD
Arş. Gör. Ebru ERGÜL	Temel Eğitim Bölümü/Sınıf Eğitimi ABD
Arş. Gör. M. Fatih SERTKAYA	Özel Eğitim Bölümü/Zihin Engelliler Eğitimi ABD
Arş. Gör. Seher ESEN	Temel Eğitim Bölümü/Sınıf Eğitimi ABD
Arş. Gör. Sevgi LİMON	Türkçe ve Sosyal Bilgiler Eğitimi Bölümü/Türkçe Eğitimi ABD
Arş. Gör. Zeynep GÖRGÜLÜ	Eğitim Bilimleri Bölümü/Rehberlik ve Psikolojik Danışmanlık ABD
Bahar KARAGÖZ	Ayniyat
Dilber TÜRK	Tahakkuk/Satın Alma
Hacer Tuba KESİK	Personel İşleri
Mehmet TANOĞLU	Öğrenci İşleri
Bahattin Talha ÜNAL	Raportör

## 5. DURUM ANALİZİ

### 5.1 Kurumsal Tarihçe

Selçuk Üniversitesi Eğitim Fakültesi, ülkemize hizmet edecek nitelikli öğretmenler yetiştirmek üzere 14.06.2018 tarihinde kurulmuştur. Kurulduktan bir yıl sonra 2019-2020 öğretim yılı güz döneminde “İlköğretim Matematik Eğitimi, Psikolojik Danışma ve Rehberlik ve Türkçe Eğitimi” olmak üzere 3 alanda lisans eğitimine başlamıştır. 2021-2022 öğretim yılı güz döneminde “Sınıf Eğitimi” alanında da lisans öğrencisi olarak bu sayıyı 4’e çıkarmıştır. 2019-2020 öğretim yılı bahar döneminde “Matematik Eğitimi, Psikolojik Danışma ve Rehberlik” olmak üzere 2 ana bilim dalında lisansüstü eğitime başlanmıştır. Ayrıca fakülte öğrencileri yan dal, çift ana dal programlarından da yararlanabilmektedir. Eğitim Fakültesi bünyesinde bugün itibarıyla 4’ü aktif olmak üzere toplam 6 bölüm 8 ana bilim dalı ve 3 lisansüstü program bulunmaktadır. 39 akademik personelin bulunduğu fakültede, 741 lisans ve 89 lisansüstü düzeyde öğrenim gören öğrenci mevcuttur. Fakültenin eğitim süresi 4 yıl, eğitim dili Türkçedir.

**Türkçe ve Sosyal Bilimler Eğitimi Bölümü:** Türkçe ve Sosyal Bilimler Eğitimi Bölümü, 2019 yılında Eğitim Fakültesi bünyesinde kurulmuş ve 2019-2020 güz yarıyılı itibarıyla eğitim-öğretim faaliyetlerine başlamıştır. Bölümde hâlihazırda Türkçe Eğitimi Ana Bilim Dalı bünyesinde Türkçe Öğretmenliği Programı bulunmakta ve 3 doktor öğretim üyesi ve 1 araştırma görevlisi görev yapmaktadır. Türkçe Öğretmenliği Programı öğrencilerinin mezun olabilmesi için 52 zorunlu, 16

seçmeli ders olarak ve uygulamalara devam ederek 240 AKTS'yi tamamlamaları gerekmektedir.

**Matematik ve Fen Bilimleri Eğitimi Bölümü:** Matematik ve Fen Bilimleri Eğitimi Bölümü, 2019 yılında Eğitim Fakültesi bünyesinde kurulmuş ve 2019-2020 güz yarıyılı itibariyle eğitim-öğretim faaliyetlerine başlamıştır. Bölümde hâlihazırda Matematik Eğitimi Ana Bilim Dalı bünyesinde İlköğretim Matematik Öğretmenliği Programı bulunmakta ve 3 profesör, 3 doktor öğretim üyesi ve 1 araştırma görevlisi görev yapmaktadır. İlköğretim Matematik Öğretmenliği Programı öğrencilerinin mezun olabilmesi için 50 zorunlu, 16 seçmeli ders olarak ve uygulamalara devam ederek 240 AKTS'yi tamamlamaları gerekmektedir. Matematik Eğitimi Ana Bilim Dalı 2019-2020 öğretim yılında lisansüstü öğrenci kabullerine de başlamıştır.

**Eğitim Bilimleri Bölümü:** Eğitim Bilimleri Bölümü, 2019 yılında Eğitim Fakültesi bünyesinde kurulmuş ve 2019-2020 güz yarıyılı itibariyle eğitim-öğretim faaliyetlerine başlamıştır. Bölümde hâlihazırda Öğretim Teknolojileri, Eğitim Yönetimi, Eğitim Programları ve Öğretim, Eğitimde Ölçme ve Değerlendirme, Rehberlik ve Psikolojik Danışmanlık Ana Bilim Dalları mevcuttur. Bunlardan Rehberlik ve Psikolojik Danışmanlık Ana Bilim Dalı öğrenci kabul etmektedir. Bölümde 2 profesör, 5 doçent, 5 doktor öğretim üyesi ve 2 araştırma görevlisi görev yapmaktadır. Rehberlik ve Psikolojik Danışmanlık öğrencilerinin mezun olabilmesi için 53 zorunlu, 16 seçmeli ders olarak ve uygulamalara devam ederek 240 AKTS'yi tamamlamaları gerekmektedir. Rehberlik ve Psikolojik Danışmanlık Ana Bilim Dalı 2019-2020 öğretim yılında lisansüstü öğrenci kabullerine de başlamıştır.

**Temel Eğitimi Bölümü:** Temel Eğitimi Bölümü, 2019 yılında Eğitim Fakültesi bünyesinde kurulmuş ve 2021-2022 güz yarıyılı itibariyle eğitim-öğretim faaliyetlerine başlamıştır. Bölümde hâlihazırda Sınıf Eğitimi ve Okul Öncesi Eğitimi Ana Bilim Dalları mevcuttur. Bunlardan Sınıf Eğitimi Ana Bilim Dalı Sınıf Öğretmenliği Programı bünyesinde öğrenci kabul etmektedir. Bölümde 1 profesör, 6 doktor öğretim üyesi ve 2 araştırma görevlisi görev yapmaktadır. Sınıf Öğretmenliği Programı öğrencilerinin mezun olabilmesi için 44 zorunlu, 16 seçmeli ders olarak ve uygulamalara devam ederek 240 AKTS'yi tamamlamaları gerekmektedir.

**Yabancı Diller Eğitimi Bölümü:** Yabancı Diller Eğitimi Bölümü, 2019 yılında Eğitim Fakültesi bünyesinde kurulmuş olup henüz öğrenci kabulüne başlamamıştır. Bölümde hâlihazırda Arap Dili ve Eğitimi ve İngiliz Dili ve Eğitimi Ana Bilim Dalları mevcut olup 1 profesör, 1 doçent ve 1 öğretim görevlisi doktor görev yapmaktadır.

**Özel Eğitim Bölümü:** Özel Eğitim Bölümü 2019 yılında Eğitim Fakültesi bünyesinde kurulmuş olup henüz öğrenci kabulüne başlamamıştır. Bölümde hâlihazırda Zihin Engelliler Eğitimi Ana Bilim Dalı mevcut olup 1 araştırma görevlisi görev yapmaktadır.

## 5.2 Mevzuat Analizi

Resmi Gazete'de 28/03/1983 tarih ve 2809 sayılı kanunun ek 30'uncu ve ek 158'inci maddelerine göre Bakanlar Kurulunca alınan kararların ardından 14.06.2018 tarih ve 304451 sayılı Resmi Gazete'de; Bazı yükseköğretim kurumlarına Bağlı Olarak Enstitü, Fakülte ve Yüksekokul Kurulması, Kapatılması ve Adlarının Değiştirilmesi Hakkındaki 2018/11959 sayılı Bakanlar Kurulu Kararı ile Selçuk Üniversitesi Eğitim Fakültesi kurulmasına karar verilmiştir. Türkiye Cumhuriyeti Anayasası'nın 130'uncu maddesi ve 2547 sayılı Yükseköğretim Kanunuyla ülkemizdeki Yükseköğretim kurumlarının yetki, görev ve sorumlulukları düzenlenmiştir. Ayrıca 5018 sayılı Kamu Mali Yönetim ve Kontrol Kanunu ve 5436 sayılı Kamu Mali Yönetimi ve Kontrol Kanunu ile Bazı Kanun ve Kanun Hükmünde Kararnamelerde Değişiklik Yapılması Hakkında Kanun ile de üst yöneticilere harcama yetkisini kullanmalarına yönelik düzenlemeler getirilmiştir. Mevzuat



analizi kapsamında incelenen diğer kanun ve kanun hükmünde kararname şunlardır:

- 2547 sayılı Yükseköğretim Kanunu
- 5018 sayılı Kamu Mali Yönetimi ve Kontrol Kanunu
- 5436 sayılı Kamu Mali Yönetimi ve Kontrol Kanunu ile Bazı Kanun ve Kanun Hükmünde Kararnemelerde Değişiklik Yapılması Hakkında Kanun
- 4734 sayılı Kamu İhale Kanunu
- 6698 sayılı Kişisel Verilerin Korunması Kanunu
- 5378 sayılı Engelliler Hakkında Kanun
- 18228 sayılı Yükseköğretim üst kuruluşları ile Yükseköğretim Kurumlarının İdari Teşkilatı Hakkında KHK

**Tablo 3. Mevzuat Analizi Tespit Tablosu**

<b>Yasal Yükümlülük</b>	Eğitim-Öğretim Hizmetleri Sunmak
<b>Dayanak</b>	2547/ 14., 43., 44., 45., 46., 49., maddeleri. Selçuk Üniversitesi Önlisans ve Lisans Eğitim-Öğretim ve Sınav Yönetmeliği ve Lisansüstü Eğitim-öğretim ve yönetmeliği.
<b>Tespitler (Aksak/Eksik Hususlar)</b>	Türk Milli Eğitim Sistemine bağlı olarak Türkiye Cumhuriyeti'nin temel değerlerine bağlı ve onun felsefesini özümseyen, alan ve genel kültür bilgisine sahip, eğitim ve öğretim ile ilgili yöntem ve teknikleri çok iyi bilen, etik ve estetik değerlere sahip, toplumsal değerlere saygılı, sorgulayıcı, araştırmacı, iletişim yeteneği güçlü, Türkçeyi doğru ve yaygın kullanan, yurt içi ve yurt dışı yayınları takip eden ve bu yeteneklerini yetiştireceği öğrencilere de aktarabilecek sorumlu, üretken, etkin ve geleceğin ihtiyaçlarını karşılayacak öğretmen adaylarını yetiştirmek ve Selçuk Üniversitesi Eğitim Fakültesi bünyesinde öğretmen yetiştirmenin niteliğinin geliştirilmesini sağlamaktır.
<b>İhtiyaçlar</b>	Yönetmelikler ihtiyaç duyulması halinde güncellenmeli ve bu güncellemelere ilişkin bilgilendirmeler yapılmalıdır. Öğretim elemanı başına düşen öğrenci sayısı oranının azaltılması. Mezun öğrencilerin dış paydaşlarla iş birliği eksikliği nedeniyle aranan nitelikte donanımın kazandırılarak işe yerleşme oranlarının yükseltilmesi.
<b>Yasal Yükümlülük</b>	<b>Araştırma</b>
<b>Dayanak</b>	2547 sayılı Yükseköğretim Kanunu 12/e-h maddesi Ülkenin bilimsel, kültürel, sosyal ve ekonomik yönlerden ilerlemesini ve gelişmesini ilgilendiren sorunlarını, diğer kuruluşlarla iş birliği yaparak, kamu kuruluşlarına önerilerde bulunmak suretiyle öğretim ve araştırma konusu yapmak, sonuçlarını toplumun yararına sunmak ve kamu kuruluşlarınca istenecek inceleme ve araştırmaları sonuçlandırarak düşüncelerini ve önerilerini bildirmek -Eğitim teknolojisini üretmek, geliştirmek, kullanmak, yaygınlaştırmak
<b>Tespitler (Aksak/Eksik Hususlar)</b>	Araştırma geliştirme faaliyetleri teknik altyapısında yetersiz düzeyde gelişme sağlanması Endeksli makalelerden atıf alan ve endeksli dergilerde yayımlanan yayım sayısının düşük kalışı Ulusal ve bölgesel anlamda öncelikli alanlarda araştırma faaliyetlerinin yetersiz oluşu
<b>İhtiyaçlar</b>	Akademik personelin yayımlarının impact faktörü yüksek ve ilk üç dilimdeki dergilere yönlendirilmesi ile ilgili teknik ve eğitim hizmetleri ile bilinçlendirmenin sağlanması Lisansüstü eğitimlerde ders ve tez içeriklerinde ilkökul, ortaokul ve lise düzeyinde milli eğitimin daha iyi noktaya gelmesine yönelik çalışmalar yapmak. Dijital ve uzaktan eğitim sistemleri ile ilgili teknolojik alt yapının güçlendirilmesi. Eğitim Fakültesinde bütün sınıflarda Milli Eğitim Bakanlığının akıllı tahta altyapısına entegre olmak için akıllı tahta bulunması.
<b>Yasal Yükümlülük</b>	<b>Uluslararasılaşma</b>
<b>Dayanak</b>	2547 sayılı Yükseköğretim Kanunu 43/d maddesi

	Yükseköğretim kurumları, yurt dışındaki yükseköğretim kurumları ve diğer kuruluşlarla iş birliği tesis ederek ön lisans ve lisans programları da dâhil olmak üzere uluslararası ortak eğitim ve öğretim programları yürütebilirler
<b>Tespitler (Aksak/Eksik Hususlar)</b>	Uluslararası gelen öğrenci ve öğretim elemanı oranı açısından üniversitenin cazibe merkezi haline getirilememesi Yabancı dilde ders ve bölüm sayılarının istenilen düzeyde artırılmaması İç paydaş (öğrenci ve akademik personel) İngilizce düzeyinin yeterince geliştirilememesi
<b>İhtiyaçlar</b>	Tam zamanlı uluslararası akademik personel için diğer üniversitelerden farklı kılan avantajlar sunulması Yabancı dilde öğretim ve öğrenim sistemlerinin bölümler bazında yaygın hale getirilerek en az bir bölümde %100 İngilizce eğitim-öğretim faaliyetleri alt yapısının oluşturulması

<b>Yasal Yükümlülük</b>	<b>Yönetişim ve Kurumsal Gelişme</b>
	2547 sayılı Yükseköğretim Kanununun 12/1 maddesi 5018 sayılı Kanunun 8 ve 20/d maddeleri 5436 sayılı Kanunun 15/a-b maddeleri 4734 sayılı Kamu İhale Kanunu'nun 5. Maddesi 6698 sayılı Kişisel Verilerin Korunması Kanununun 10-12. Maddeleri 18228 sayılı Yükseköğretim Üst Kuruluşları ile Yükseköğretim Kurumlarının İdari Teşkilatı Hakkında KHK
<b>Dayanak</b>	Yükseköğretimin uygulamalı yapılmasına ait eğitim-öğretim esaslarını geliştirmek, döner sermaye işletmelerini kurmak, verimli çalıştırmak ve bu faaliyetlerin geliştirilmesine ilişkin gerekli düzenlemeleri yapmak Her türlü kamu kaynağının elde edilmesi ve kullanılmasında görevli ve yetkili olanlar, kaynakların etkili, ekonomik, verimli ve hukuka uygun olarak elde edilmesinden, kullanılmasından, muhasebeleştirilmesinden, raporlanmasından ve kötüye kullanılmaması için gerekli önlemlerin alınmasından sorumludur ve yetkili kılınmış mercilere hesap vermek zorundadır Kamu idareleri, bütçelerinde yer alan ödeneklerin üzerinde harcama yapamaz. Bütçeye verilen ödenekler, tahsis edildikleri amaçlar doğrultusunda yılı içinde yaptırılan iş, satın alınan mal ve hizmetler ile diğer giderlerin karşılanmasında kullanılır. Ancak, ait olduğu mali yılda ödenemeyen ve emanet hesabına alınamayan zamanaşımına uğramamış geçen yıllar borçları ile ilama bağlı borçlar, ilgili kamu idaresinin cari yıl bütçesinden ödenir Kurum ve kuruluşlar, bu Kanunda yer alan istisnalar dışındaki her türlü bilgi veya belgeyi başvuranların yararlanmasına sunmak ve bilgi edinme başvurularını etkin, süratli ve doğru sonuçlandırmak üzere, gerekli idarî ve teknik tedbirleri almakla yükümlüdürler Ulusal kalkınma strateji ve politikaları, yıllık program ve Cumhurbaşkanınca belirlenen program ve politikalar çerçevesinde idarenin orta ve uzun vadeli strateji ve politikalarını belirlemek, amaçlarını oluşturmak üzere gerekli çalışmaları yapmak İdarenin görev alanına giren konularda performans ve kalite ölçütleri geliştirmek ve bu kapsamda verilecek diğer görevleri yerine getirmek İdareler, bu Kanuna göre yapılacak ihalelerde; saydamlığı, rekabeti, eşit muameleyi, güvenilirliği, gizliliği, kamuoyu denetimini, ihtiyaçların uygun şartlarla ve zamanında karşılanmasını ve kaynakların verimli kullanılmasını sağlamakla sorumludur Veri sorumlusunun aydınlatma ve veri güvenliğine ilişkin yükümlülükleri bulunmaktadır
<b>Tespitler (Aksak/Eksik Hususlar)</b>	İdari işlerde zaman zaman ekonomik, verimli ve hukuki olma durumlarında sorunların bulunması Kişisel verilerin korunması konusunda iç paydaşların bilgi eksikliğinin bulunması
<b>İhtiyaçlar</b>	İdari personelin hizmet içi ve ihtiyacı olan konularda kurum dışı eğitim programlarının artırılması Fakültemiz ve diğer birimler özelinde yönetim, paydaş ilişkileri, kalite yönetimi ve stratejik planlama konularında Rektörlük Strateji Geliştirme Daire Başkanlığı ve Kalite Yönetim birimleri ile eşzamanlı çalışacak komisyon/koordinatörlüklerin kurulması

	Kişisel verilerin korunması ile ilgili akademik ve idari personelin hizmet içi eğitimlere alınması
<b>Yasal Yükümlülük</b>	<b>Toplumsal Hizmet/Katkı</b>
<b>Dayanak</b>	2547 sayılı Yükseköğretim Kanunu 12/c-d maddesi 2547 sayılı Yükseköğretim Kanunu 47/a-b-c maddesi 5378 sayılı Engelliler Hakkında Kanun 15. maddesi
	Türk toplumunun yaşam düzeyini yükseltici ve kamuoyunu aydınlatıcı bilim verilerini söz, yazı ve diğer araçlarla yaymak Yükseköğretim kurumları, Yükseköğretim Kurulunun yapacağı plan ve programlar uyarınca, öğrencilerin beden ve ruh sağlığının korunması, barınma, beslenme, çalışma, dinlenme ve boş zamanlarını değerlendirme gibi sosyal ihtiyaçlarını karşılamak ve bu amaçla bütçe imkânları nispetinde okuma salonları, yataklı sağlık merkezleri, mediko-sosyal merkezleri, öğrenci kantin ve lokantaları açmak, toplantı, sinema ve tiyatro salonları, spor salon ve sahaları, kamp yerleri sağlamakla ve bunlardan öğrencilerin en iyi şekilde yararlanmaları için gerekli önlemleri almakla görevlidirler Yükseköğretim kurumları, özel ve kamu kuruluşları ile iş birliği yaparak mezunlarına iş bulmakta yardımcı olurlar Üniversiteler rehberlik ve psikolojik danışma merkezleri kurar, öğrencilerin kişisel ve ailevi sorunlarını çözümlenmeye çalışır Üniversite öğrencilerinden engelli olanların öğrenime etkin katılımlarını sağlamak amacıyla Yükseköğretim Kurulu koordinasyonunda, yükseköğretim kurumları bünyesinde, engellilere uygun araç-gereç ve ders materyallerinin, uygun eğitim, araştırma ve barınma ortamlarının temini ile eğitim süreçlerinde yaşadıkları sorunların çözümü gibi konularda çalışma yapmak üzere Engelliler Danışma ve Koordinasyon Merkezleri kurulur
<b>Tespitler (Aksak/Eksik Hususlar)</b>	Kampüs içi öğrenci kullanım alanlarında öğrenci merkezli düzenlemelerin tasarımının artırılması. Öğrencilere yönelik gezi, piknik gibi sportif ve sosyal etkinlikler daha da artırılabilir. Kariyer planlama merkezinin etkin ve etkili yöntemlerle çalışmaması
<b>İhtiyaçlar</b>	İl ilçe Milli Eğitim müdürlükleri ve rehberlik araştırma merkezleri ile daha sık temas kurulması. Öğrenci merkezli eğitimin üniversitenin diğer faaliyetleri açısından odak nokta haline getirilmesi Eğitim-öğretim birimleri düzeyinde sektörle öğrenciler/mezunlar için kariyer yönlendirme ve çözüm ortaklığı gibi anlaşmaların dijital ortamda takip edilmesi

### 5.3 Faaliyet Alanları ile Ürün ve Hizmetlerin Belirlenmesi

Birimin faaliyet alanları ile ürün ve hizmetleri Tablo 4'te özet olarak verilmiştir.

**Tablo 4. Faaliyet Alanı ile Ürün ve Hizmetlerin Listesi**

Faaliyet Alanı	Ürün / Hizmetler	
Eğitim	<b>Temel Eğitim Bölümü</b>	Sınıf Eğitimi Anabilim Dalı Okul Öncesi Anabilim Dalı
	<b>Özel Eğitim Bölümü</b>	Zihin Engelliler Anabilim Dalı
	<b>Eğitim Bilimleri Bölümü</b>	Rehberlik ve Psikolojik Danışmanlık Anabilim Dalı
		Eğitimde Ölçme ve Değerlendirme Anabilim Dalı
		Eğitim Yönetimi Anabilim Dalı
		Eğitim Programları ve Öğretim Anabilim Dalı
		Öğretim Teknolojileri Anabilim Dalı
Eğitimin Felsefi, Sosyal ve Tarihi Temelleri Anabilim Dalı		

	<b>Matematik ve Fen Bilimleri Eğitimi Bölümü</b>	Matematik Eğitimi Anabilim Dalı
	<b>Türkçe ve Sosyal Bilimler Eğitimi Bölümü</b>	Türkçe Eğitimi Anabilim Dalı
	<b>Yabancı Diller Eğitimi Bölümü</b>	İngiliz Dili Eğitimi Anabilim Dalı Arap Dili Eğitimi Anabilim Dalı
<b>Araştırma ve Geliştirme</b>	Bilimsel Araştırma Projeleri Bilimsel Etkinlikler (Sempozyum, Kongre, Çalıştay vb.) Bilimsel Yayın, Patent ve Endüstriyel Tasarım Faaliyetleri	
<b>Toplumsal Katkı</b>	Kültürel ve Sanatsal Faaliyetler Sosyal Faaliyetler (Burslar, Kısmi Zamanlı Öğrenci İstihdamı v.b.) Sosyal Sorumluluk Projeleri	

**Tablo 5. 2019-2023 Yılları Arasında Bölümlere Göre Öğrenci Dağılımı**

Bölüm Adı	2019	2020	2021	2022	2023
Türkçe ve Sosyal Bilimler	41	52	52	52	52
Eğitim Bilimleri	41	41	41	41	41
Matematik ve Fen Bilimleri	41	41	41	41	41
Temel Eğitim	--	--	41	41	41
<b>Toplam</b>	<b>123</b>	<b>134</b>	<b>175</b>	<b>175</b>	<b>175</b>

**Tablo 6. Bölümlere Göre Mevcut Öğrenci Sayılarının Cinsiyet Dağılımı**

Bölüm Adı	Erkek	Kız	Toplam	Yüzde (%)
Türkçe ve Sosyal Bilimler	12	40	52	29,8
Eğitim Bilimleri	12	29	41	23,4
Matematik ve Fen Bilimleri	10	31	41	23,4
Temel Eğitim	9	32	41	23,4
<b>Toplam</b>	<b>43</b>	<b>132</b>	<b>175</b>	<b>100</b>

**Tablo 7. 2019-2023 Yılları Arasında Fakültemizde Kayıtlı Olan Yabancı Uyruklu Öğrenci Sayıları**

Yıl	Erkek	Kız	Toplam
<b>2019</b>	--	--	--
<b>2020</b>	4	12	<b>16</b>
<b>2021</b>	--	3	<b>3</b>
<b>2022</b>	--	7	<b>7</b>
<b>2023</b>	--	7	<b>7</b>

2019-2023 yılları arasında ÖSYM sınavı ile bölümlerimizi kazananların en düşük ve en yüksek puanlarına göre dağılımları Tablo 8'de verilmiştir.

**Tablo 8. 2019-2023 Yılları Arasında ÖSYM Sınavı ile Bölümlerimizi Kazananların En Düşük ve En Yüksek Puanları**

Bölüm Adı		2019	2020	2021	2022	2023
<b>Eğitim Bilimleri</b>	En Yüksek	<b>388,510</b>	<b>402,700</b>	<b>353,516</b>	<b>398,820</b>	<b>411,038</b>
	En Düşük	<b>359,991</b>	<b>379,701</b>	<b>320,028</b>	<b>371,966</b>	<b>374,961</b>
<b>Temel Eğitim Bölümü</b>	En Yüksek	-	-	<b>344,977</b>	<b>417,076</b>	<b>440,488</b>
	En Düşük	-	-	<b>319,965</b>	<b>378,615</b>	<b>382,989</b>
<b>Matematik ve Fen Bilimleri</b>	En Yüksek	<b>440,825</b>	<b>467,180</b>	<b>390,703</b>	<b>454,999</b>	<b>456,104</b>
	En Düşük	<b>381,829</b>	<b>433,706</b>	<b>366,567</b>	<b>428,399</b>	<b>429,349</b>
<b>Türkçe ve Sosyal Bilimler Eğitimi</b>	En Yüksek	<b>408,357</b>	<b>434,555</b>	<b>419,586</b>	<b>414,504</b>	<b>451,313</b>
	En Düşük	<b>386,056</b>	<b>383,408</b>	<b>353,036</b>	<b>390,227</b>	<b>394,461</b>

**Tablo 9. Lisans Programlarına 2021 ve 2023 Yıllarında Kayıt Yaptıran Öğrencilerin Tercih Sıralarına Göre Dağılımı**

Tercih Sırası	2021	2022	2023
	Öğrenci Sayısı	Öğrenci Sayısı	Öğrenci Sayısı
İlk tercih edenler	54	44	38
1-3 arasında tercih edenler	100	83	76
1-10 arasında tercih edenler	166	147	150

Fakültemizin öğrenci alımına başladığı 2019 yılından itibaren bakıldığında ilk mezunlarımız 2023 eğitim-öğretim yılı sonu itibariyle olmuştur. 2023 yılında Fakültemizden 114 öğrenci mezun olmuştur. Bölümlerimizden mezun olan öğrencilere ait bilgiler Tablo 10'da verilmiştir.

**Tablo 10. Yıllara Göre Bölümlerden Mezun Olan Öğrenci Sayıları**

Yıl	Türkçe ve Sosyal Bilimler	Eğitim Bilimleri	Matematik ve Fen Bilimleri	Temel Eğitim	Toplam
2023	36	39	39	-	114

**Tablo 11. Yıllara Göre Bölümlerde Açılan Seçmeli Ders Sayıları**

Yıl	Türkçe Bilimler	ve Sosyal Bilimler	Eğitim Bilimleri	Matematik ve Fen Bilimleri	ve Fen Bilimleri	Temel Eğitim	Toplam
2020		14	14	12		-	40
2021		18	18	20		-	56
2022		24	22	24		22	70
2023		22	26	22		24	

**Tablo 12. Yıllara Göre Yüksek Lisans Programlarına Kayıt Olan Öğrenci Sayıları**

Yıl	Türkçe ve Sosyal Bilimler	Eğitim Bilimleri	Matematik ve Fen Bilimleri	Temel Eğitim	Toplam
2019	-	20	12	-	32
2020	-	24	10	-	34
2021	-	12	14	-	26
2022	-	25	18	-	43
2023	-	15	23	-	38

**Tablo 13. Yıllara Göre Yüksek Lisans Programlarından Mezun Olan Öğrenci Sayıları**

Yıl	Türkçe ve Sosyal Bilimler	Eğitim Bilimleri	Matematik ve Fen Bilimleri	Temel Eğitim	Toplam
2021	-	3	-	-	3
2022	-	10	6	-	16
2023	-	9	4	-	13

#### **Araştırma ve Geliştirme Hizmetleri:**

Fakültemizde görev yapan öğretim elemanlarımızın 2019 ile 2023 yılları arasındaki yayın sayıları ve diğer performans bilgilerini gösteren bilgiler Tablo 14'te sunulmuştur. Tablo 15'te akademik personelimizin yürütücü, araştırmacı veya danışman olarak destek oldukları tamamlanmış projelere ait bilgiler sunulurken Tablo 16'da devam etmekte olan projelere ait veriler sunulmuştur.

**Tablo 14. Performans Göstergeleri**

Bölüm	Yıl	Toplam Makale Sayısı	Uluslararası Makale Sayısı	Atıf Sayısı
Eğitim Bilimleri	2019-2023	134	83	2831
Matematik ve Fen Bilimleri Eğitimi	2019-2023	21	14	432
Türkçe ve Sosyal Bilgiler Eğitimi	2019-2023	7	6	90
Temel Eğitim Bölümü	2019-2023	66	47	269
Yabancı Diller Eğitimi	2019-2023	11	8	205

**Tablo 15. Eğitim Fakültesi Akademik Personelinin 2019-2023 Yılları Arasında Yürütücü, Araştırmacı ve Danışman Olarak Görev Aldığı Dış Kaynaklı Tamamlanmış Proje Sayıları**

Yürütücü	Araştırmacı	Danışman	Toplam
-	13	-	13

**Tablo 16. Eğitim Fakültesi Akademik Personelinin Yürütücü, Araştırmacı ve Danışman Olarak Görev Aldığı Dış Kaynaklı Devam Eden Proje Sayılarının Yıllara Göre Dağılımı**

Bölüm	Yürütücü	Araştırmacı	Danışman	Toplam
Eğitim Bilimleri			3	3
Toplam			3	3

**Diğer Ürün ve Hizmetler:**

Fakültemiz öğrencilerimizin katılımı ile 2 topluluk bulunmaktadır. Topluluklar ve sorumlu öğretim elemanları Tablo 17’de verilmiştir.

**Tablo 17. Öğrenci Toplulukları**

Bölüm	Topluluk Adı	Sorumlu Akademik Danışman	Topluluk Başkanı
Eğitim Fakültesi	Selçuk Genç Eğitimciler Topluluğu	Dr. Öğr. Üyesi Nurhan AKTAŞ	Ayşe Nefise Taşdemir
Türkçe Eğitimi	Türkçe Topluluğu	Dr. Öğr. Üyesi Oktay Nar	Osman Emir Sancıoğlu

**5.4 Paydaş Analizi**

Doğal iç paydaşları tüm Akademik ve İdari personelini ve bölüm öğrencilerini kapsamaktadır. Dış paydaşlar ise programlardan mezun olan öğrencilerden, birimlerimizin uygulama alanlarında hizmet veren kurum ve kuruluşlardaki çalışan kişilerden, mevzuatımızdan kaynaklanan Kurum ve Kuruluşlardan, yerel yönetimlerden ve meslek kuruluşlarından oluşmaktadır.

Tablo 18’de ise paydaş analizi matrisi verilmiştir. İlgili sektörlerdeki paydaşlarımızın kendileriyle yapılan görüşmeler sonucunda ortaya çıkan gereksinimleri göz önüne alınarak program öğretim amaçları düzenlenmiştir. Sektörlerin güncel gereksinimleri de temel alınarak program öğretim amaçları ve ders içerikleri güncellenmektedir.

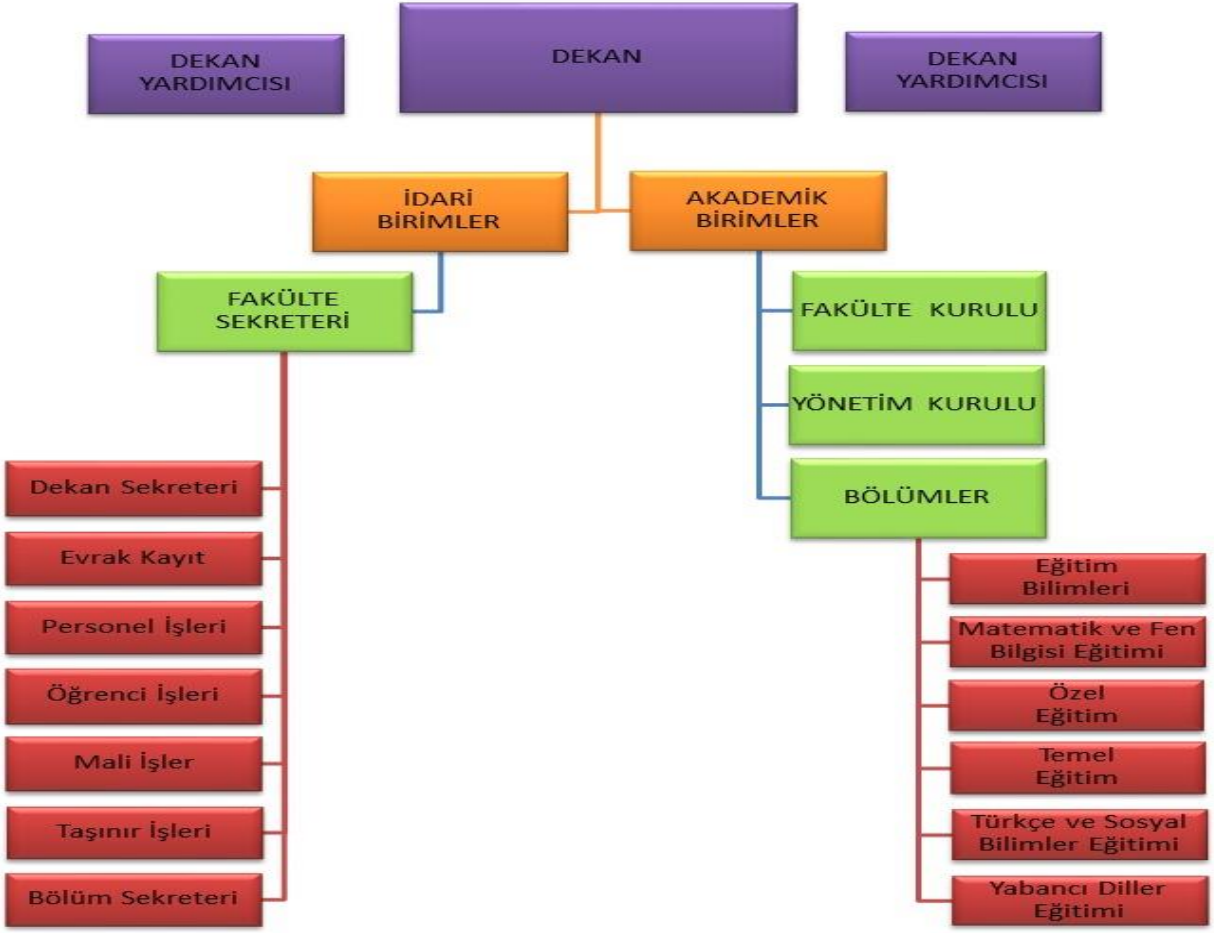
Tablo 18. Paydaş Etki/Önem Matrisi

PAYDAŞLAR	Etki/Önem Matrisi									
	Lisans Eğitimi	Lisansüstü Eğitimi	Uzaktan Eğitim Programları	Ulusal ve Uluslararası Değişim Programları	Araştırma Geliştirme Faaliyetleri	Toplumsal Katkı	Girişimcilik	Eğitim Hizmetleri (Sertifika Programları, Seminer, Konferans vb.)	İdari Hizmetler	Sosyal ve Kültürel Hizmetler
Akademik Personel	X	X	X	X	X	X	X	X	X	X
Emekli Akademik Personel								X	X	X
İdari Personel							X	X	X	X
Öğrenciler	X	X	X	X	X		X	X	X	X
Öğrenci Aileleri	X	X	X							
Mezunlar	X	X	X		X	X	X	X	X	X
Diğer Fakülteler/ Yüksekokullar	X	X			X	X		X	X	
Rektörlük ve Rektörlük Birimleri	X	X	X	X	X	X	X			X
TÜBİTAK			X		X		X			X
Değişim Programları Kapsamında Anlaşılabilir Üniversiteler	X	X		X	X				X	
Kamu Kurum ve Kuruluşları	X	X	X		X				X	
Yerel Yönetimler	X	X						X		X
Özel Sektör Kuruluşları	X	X	X		X		X		X	
Sivil Toplum Örgütleri	X	X				X				X
Meslek Kuruluşları	X	X				X	X	X		X
İşverenler	X	X	X				X			
Kamuoyu / Bölge Halkı	X	X			X	X	X	X		X

## 5.5 Fakülte İçi Analiz

### 5.5.1 Organizasyon Şeması

Fakültemizin yönetim ve organizasyonu 2547 sayılı kanun hükümlerine göre belirlenmiş olup, yönetim organları Dekan, Dekan yardımcıları, Fakülte Kurulu ve Fakülte Yönetim Kurulundan oluşmaktadır. Eğitim Fakültemizin mevcut organizasyon şeması Şekil 2’de verilmiştir.



Şekil 2. Selçuk Üniversitesi Eğitim Fakültesi Kurumsal Organizasyon Şeması

### 5.5.2 İnsan Kaynakları Yetkinlik Analizi

Fakültemizde 2023 yılında 38 akademik ve 18 idari olmak üzere toplam 56 personel görev yapmıştır. Fakültemizin 2019-2024 dönemine ilişkin unvan bazında akademik personel sayısı ise Tablo 19'da gösterilmiştir. Yıllara göre akademik unvan sayısında artış olmuştur.

Tablo 19. Akademik Kadronun Yıllara Göre Dağılımı

Yıl	Unvan Bazında Akademik Personel Sayıları					
	Profesör	Doçent	Dr. Öğr. Üyesi	Öğretim Gör.	Araştırma Gör.	Toplam
2019	3	-	10	-	-	13
2020	4	2	13	-	2	21
2021	4	2	18	-	5	29
2022	5	3	18	1	7	34
2023	7	6	17	1	7	38

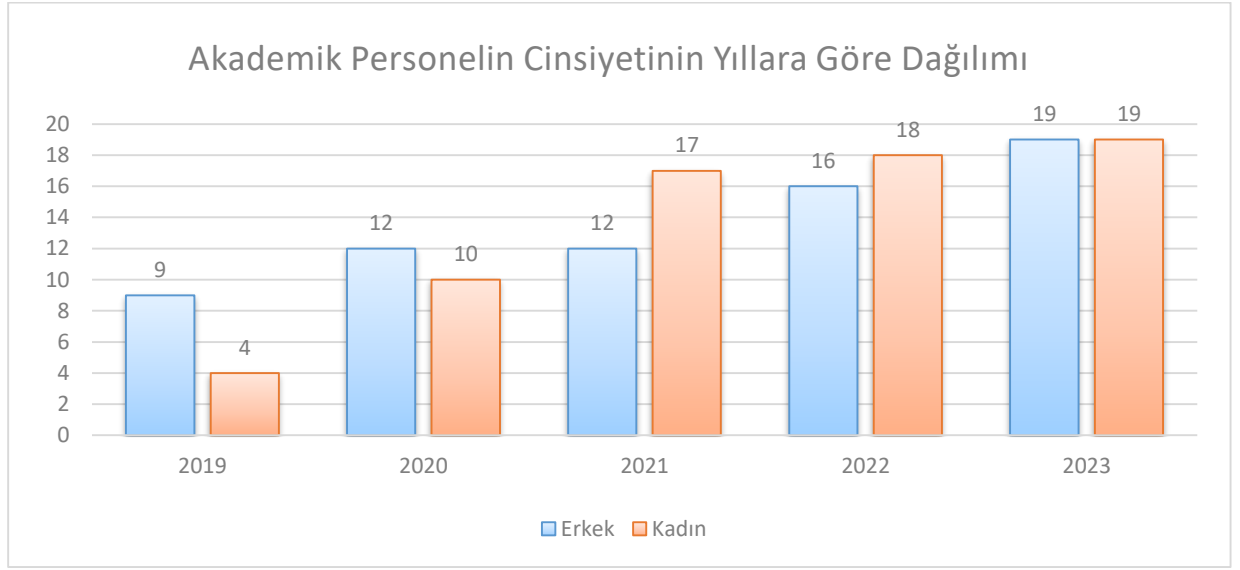


Fakültemizde 2019-2023 yılları arasında görev yapan akademik personelin yaş durumunun yıllara göre dağılımı Tablo 20’de verilmiştir. Bu tabloda görüldüğü gibi Fakültemiz akademik personelin çoğunluğu 41-50 yaş arasındadır.

**Tablo 20. Akademik Personel Yaş Durumunun Yıllara Göre Dağılımı**

Yıl	Akademik Personel Yaş Durumu					
	21-25 Yaş	26-30 Yaş	31-35 Yaş	36-40 Yaş	41-50 Yaş	51- Üzeri
2019	-	-	4	5	2	2
2020	1	2	5	6	4	4
2021	1	4	9	5	7	3
2022	1	5	9	5	11	3
2023	-	6	4	11	14	3

Akademik personelin cinsiyet ve yıllara göre dağılımı Tablo 21 ve Şekil 3’te verilmiştir.



**Şekil 3. 2019-2023 yılları arasında akademik personel cinsiyet ve sayılarına göre dağılımı**

**Tablo 21. Akademik Personel Cinsiyet ve Yıllara Göre Dağılımı**

Akademik Personel Cinsiyet Dağılımı		
Yıl	Erkek	Kadın
2019	9	4
2020	12	10
2021	12	17
2022	16	18
2023	19	19

Yıllara göre öğrenci ve akademik personel sayısının artmasına rağmen, idari personel sayısının sabit kalması personel iş yükünü artırmıştır. Bu durum performansı düşüreceğinden ve ilerleyen yıllarda nitelikli idari personel sayısının artırılması gerekmektedir. Personelin verimliliği açısından, işlerin gerektirdiği eğitim ihtiyaçlarının belirlenmesi ve ihtiyaçlara uygun hizmet içi eğitimin verilmesidir. Bu bağlamda Üniversitemiz Personel Daire Başkanlığı tüm idari personelle görüşerek personel niteliklerini belirlemiş ve personelin hangi hizmet içi eğitimi alması gerektiği konusunda yol haritası belirlemiştir. Ayrıca, 2019-2023 dönemine ilişkin Fakültemizdeki idari personel sayıları Tablo 22’de verilmiştir.

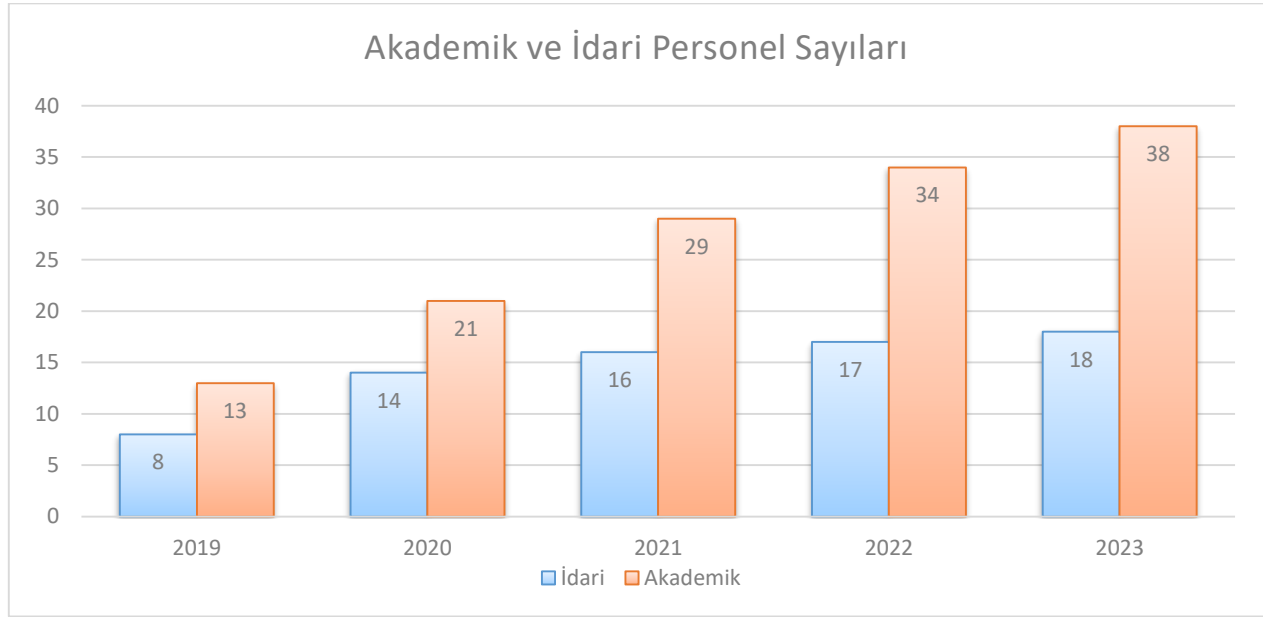
**Tablo 22. Yıllara Göre İdari Personel Sayılarının Dağılımı**

İdari Personel Sayıları	2019	2020	2021	2022	2023
	8	14	16	17	18

İdari personel sayıları, sayısal, hizmet süresi, eğitim durumu ve cinsiyete göre sayısal olarak yıllara dağılımı Tablo 23, Şekil 4, Tablo 24, Tablo 25, Tablo 26 ve Şekil 5'te verilmiştir. Yıllara göre akademik personel ve öğrenci sayısında artış ile orantılı olarak idari personel sayısında artış olmamıştır.

**Tablo 23. İdari Personelin Eğitim Durumunun Yıllara Göre Sayısal Dağılımı**

Yıl	İdari Personelin Eğitim Durumu					Toplam
	İlköğretim	Lise	Ön Lisans	Lisans	Lisansüstü	
2019	1	4	1	2	-	8
2020	3	5	1	5	-	14
2021	4	4	1	6	1	16
2022	6	4	1	6	-	17
2023	4	7	2	4	1	18

**Şekil 4. 2019-2023 yılları arasında akademik ve idari personel sayıları****Tablo 24. İdari Personelin Hizmet Sürelerinin Yıllara Göre Dağılımı**

Yıl	İdari Personelin Hizmet Süresi					21 – Üzeri
	1 – 3 Yıl	4 – 6 Yıl	7 – 10 Yıl	11 – 15 Yıl	16 – 20 Yıl	
2019	-	-	1	4	3	8
2020	-	-	4	4	6	14
2021	1	-	4	3	8	16
2022	1	-	6	2	8	17
2023	3	-	5	3	7	18

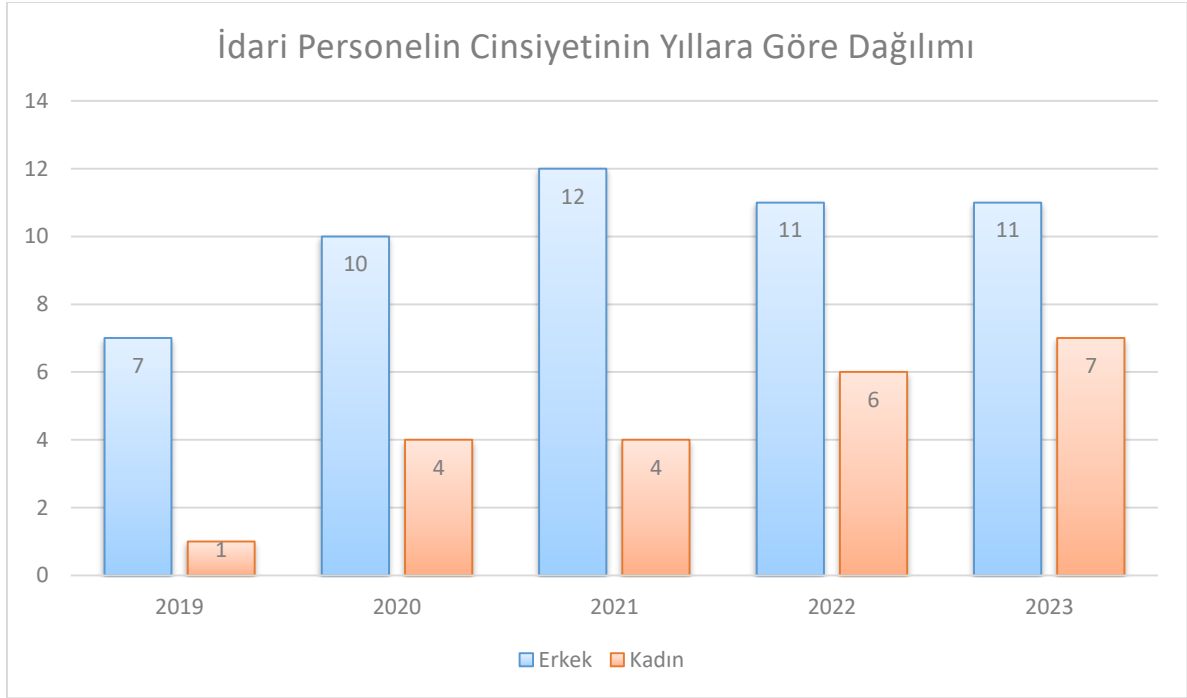
İdari personelin çoğunluğunun 41-50 yaş grubunda olduğu görülmektedir.

**Tablo 25. İdari Personel Yaş Durumunun Yıllara Göre Dağılımı**

Yıl	İdari Personel Yaş Durumu					
	21-25 Yaş	26-30 Yaş	31-35 Yaş	36-40 Yaş	41-50 Yaş	51- Üzeri
2019	-	-	-	5	2	1
2020	-	-	3	5	4	2
2021	-	1	4	5	4	2
2022	-	2	4	5	4	2
2023	2	1	4	5	5	1

**Tablo 26. İdari Personel Cinsiyetinin Yıllara Göre Dağılımı**

Yıl	İdari Personel Cinsiyet Dağılımı	
	Erkek	Kadın
2019	7	1
2020	10	4
2021	12	4
2022	11	6
2023	11	7

**Şekil 5. 2019-2023 yılları arasında idari personel cinsiyetinin yıllara göre dağılımı**

### 5.5.3 Fiziki Kaynak Analizi

Fakültemiz, 2019 yılı Mayıs ayından itibaren Rektörlüğümüz tarafından tahsis edilen şu anki binasında faaliyetlerini sürdürmektedir. Okulumuz, dekanlık, akademik ve idari personel odaları, dersliklerin yer aldığı bodrum ile birlikte 5 kattan oluşmaktadır. Fiziki kaynaklarımızın elde edilmesi ve kullanılması hususunda izlediğimiz politika üniversitemiz bütçesi ile sınırlı bulunmaktadır. Ayrıca okulumuz bünyesinde pedagojik formasyona bağlı döner sermaye bütçesi mevcuttur. Alaeddin Keykubat Kampüsü sahasında bulunan Fakültemiz toplam 7250 metrekare alana sahiptir. Birimimizde 752 kişilik sınıf kapasitesi ve 1540 m<sup>2</sup> sınıf alanı mevcuttur. Fakültemiz bünyesinde toplam 19 derslik, toplantı salonu, kütüphane, etkinlik sınıfı, görüşme odası, 3 adet seminer salonu, 45 akademik personel odası, 17 idari personel ofisi ile birlikte 90 metrekare kullanım alanına sahip drama odası bulunmaktadır. 2024-2028 stratejik planımız içinde

amaçladığımız en önemli konulardan biri Fakültemiz fiziki alt yapı eksikliklerinin giderilmesidir. Bu kapsamda mevcut binanın iyileştirilmesi ve eksikliklerin giderilmesi gereklilikler arasında yer almaktadır. Bununla birlikte Fakültemizin yerinin mevcut kampüsün orta bölümleri arasında yer alması kanaatimizce önemli avantajlar teşkil etmektedir.

**Tablo 27. Eğitim Alanları Derslikler**

Mekan Adı	Eğitim Alanları Derslikler		
	Sayıları	Taşınmaz Alanı (m <sup>2</sup> )	Kapasite (kişi)
<b>Derslik</b>	19	1540	752
<b>Seminer Salonu</b>	3	79	45
<b>Toplantı Salonu</b>	1	63	16
<b>Çalışma Odası (Akademik Personel tarafından kullanılan)</b>	45	900	45-90
<b>Çalışma Odası (İdari Personel tarafından kullanılan)</b>	17	340	17-34
<b>Kütüphane</b>	1	90	31
<b>Drama Odası</b>	1	90	100
<b>Etkinlik Sınıfı</b>	1	95	60
<b>Görüşme Odası</b>	1	8	2

#### 5.5.4 Teknoloji ve Bilişim Altyapı Analizi

Üniversitemiz Ulusal Akademik Ağ ve Bilgi Merkezi (ULAKBİM) erişim hızı 2.000 Mbit/sn düzeyindedir. Merkez Kampüsümüzde bulunan birimler ile ilçeler arasındaki internet iletişim yapısı kontrol edilerek sürekli çalışır vaziyette tutulmaktadır. Sistemin dış müdahalelere karşı korunması için Firewall ve Saldırı Tespit Sistemi (IDS) kurulmuştur.

Üniversitemiz Merkez Kampüsünde kablosuz internet alt yapı sistemi aktif hale getirilmiş, merkezi kontrollü yapı devreye alınarak tüm birimlerde kablosuz ağ kesintisiz bir şekilde kullanılmaya başlanmıştır. Diğer üniversitelerden misafir gelen personel ve öğrencilerin internet kullanımına yönelik olarak da EDUROAM kablosuz ağ yayını hizmeti verilmektedir.

Network trafiğinin daha etkin denetimi için network segmentasyonu gerçekleştirilmiş ve multicast, unicast ve broadcast trafiklerin denetimi sağlanmıştır. Üniversitemiz birimlerinin ihtiyacı olan programlarda Delphi, Net, Asp, Php, Oracle veri tabanları kullanılmaktadır.

İdari ve akademik görevlerimizi ifa etmek, veri toplamak, analiz etmek ve raporlamak üzere Üniversitemiz bünyesinde otomasyon yazılımları üretilmiştir. Fakültemiz günlük işleri bu bilgi yönetim sistemleri kullanılmak suretiyle yürütülmektedir.

Fakültemizde idari ve eğitim amaçlı kullanılan masaüstü bilgisayar sayısı 23 adet, taşınabilir bilgisayar sayısı ise 5 adettir. İdari, eğitim ve araştırma amaçlı kullanılan diğer teknoloji ve bilişim kaynakları aşağıdaki tabloda yer almaktadır.

**Tablo 28. Diğer Bilgi ve Teknolojik Kaynaklar**

Cinsi	İdari Amaçlı(Adet)	Eğitim Amaçlı (Adet)	Araştırma Amaçlı (Adet)
<b>Akıllı Tahta</b>	-	2	-
<b>Evrak İmha Makinesi</b>	1	-	-
<b>Klima</b>	3	-	-
<b>Görüntü Kayıt Cihazı</b>	1	-	-
<b>Gece Görüş Kamerası</b>	4	-	-
<b>Kamera Takımı</b>	1	-	-
<b>Hoparlör</b>	1	5	-
<b>Mikrofonlu Ses Sistemi</b>	1	-	-
<b>Ses Sistemi</b>		2	-
<b>Projeksiyon Cihazı</b>	1	23	-

Kablosuz Ağ Cihazı	13	-	-
Optik Okuyucu	-	1	-
Fax	1	-	-
Fotokopi Makinesi	3	-	-
Buzdolabı	1	-	-
Çok Fonksiyonel Yazıcı	9	-	-
Yazıcı	4	-	-
Elektrik Süpürgesi	1	-	-
İtici Zemin Otomatı	1	-	-
Zemin Yıkama Makinesi	1	-	-
Aydınlatma Cihazı	-	2	-

### 5.5.5 Mali Kaynak Analizi

Fakültemiz 2023 yılı bütçesi 2022 yılına göre %44,75 oranında artarak 18.325.255.00 TL'ye ulaşmıştır. Fakültemizde 2022 ve 2023 yıllarında bütçe ödeneği ve gerçekleşen giderleri Tablo 29'da Eğitim Fakültesi Yıllara Göre Döner Sermaye Gelir ve Giderleri ise Tablo 30'da gösterilmiştir.

**Tablo 29. 2022-2023 yılları Eğitim Fakültesi Bütçe Ödeneği ve Giderleri**

Giderler	2022			2023		
	Bütçe Başlangıç Ödeneği	Gerçekleştirme Toplamı	Gerçekleştirme Oranı (%)	Bütçe Başlangıç Ödeneği	Gerçekleştirme Toplamı	Gerçekleştirme Oranı (%)
Personel Giderleri	7.214.495,61	7.214.495,31	100,00	16.345.036,00	16.345.032,62	100,00
Sosyal Güvenlik Kurumlarına Devlet Primi Giderleri	985.924,42	985.923,46	100,00	1.980.219,00	1.980.082,16	99,99
Mal ve Hizmet Alımı Giderleri	-	-	-	8.105,00	8.105,00	100,00
Bütçe Giderleri Toplamı	8.200.420,03	8.200.418,77	100,00	18.325.255,00	18.325.114,78	99,00

\*2024 Mart ayı itibariyle alınmıştır.

**Tablo 30. Eğitim Fakültesi Yıllara Göre Döner Sermaye Gelir ve Giderleri**

KAYNAKLAR	2022	2023
	Bütçe Başlangıç Ödeneği	Bütçe Başlangıç Ödeneği
Döner Sermaye Gelirleri	4.000.000,00	4.000.000,00
Döner Sermaye Giderleri	-	-
Formasyon Gelirleri	790.790,00	476.835,00
Formasyon Giderleri	715.938,29	443.737,41

### 5.6 GZFT Analizi

GZFT (Güçlü ve Zayıf Yönler Fırsatlar ve Tehditler) analizi, fakültemizin amaç ve hedeflerine ulaşırken

yararlanılabilecek önemli yol göstericileri olan güçlü ve zayıf yönlerini, karşılaşılabilecek fırsat ve tehditleri belirlemek için kullanılacak stratejik bir planlama aracıdır. Fakültemizin güçlü ve zayıf yönleriyle, Fakültemizi etkileyecek fırsat ve tehditler yapılan Durum analizi ve paydaş görüşlerinden yararlanılarak Tablo 31 ve 32’de gösterilmiştir.

**Tablo 31. Güçlü ve Zayıf Yönler**

<b>İç Çevre</b>	
<b>Güçlü Yönler</b>	<b>Zayıf Yönler</b>
Eğitim adına güçlü bir geçmişe ve etki alanına sahip olunması	Değişim programları kapsamında, öğretim elemanı ve öğrencilerin uluslararası dolaşım hareketliliğinin yetersizliği
Öğretim elemanlarının akademik yeterlilikleri	Bölümlerin izleme çalışmaları sonunda Planla-Uygula-Kontrol et-Önlem al Döngüsü (PUKÖ) döngülerini tamamlayamaması
Öğretim elemanları ile öğrenciler arasında olumlu iletişimin varlığı ve öğrencilere çeşitli alanlarda destek sağlanması	Uluslararası iş birliği projelerinin istenilen düzeyde olmaması
Öğretim elemanlarının yaptıkları çalışmaları uluslararası kabul edilen indekslerce taranan yüksek etki değerli dergilerde yayımlıyor olması	Dış paydaşlardan işverene yönelik bilgi ve iletişim havuzunun yeterli düzeyde oluşturulmaması
Mezunlarının iş/eğitim sınavlarındaki başarı durumu	Uluslararası değişim programlarında yeterli anlaşma olmaması
Öğretim üyeleri/elemanlarının ulusal/uluslararası konferans, kongre, sempozyum gibi akademik etkinliklere katılım sayısının yüksek olması	Mezunlara yönelik izleme, iletişim ve işbirliği çalışmalarının olmaması
Bölümlerin seminer odaları ve toplantı salonlarının yeterli olması	İdari personel yetersizliği
Öğretim elemanlarının MEB ve özel eğitim kurumlarıyla işbirliği içinde olması,	Uluslararası bilimsel çalışmalara katılım için mali destek yetersizliği

**Tablo 32. Fırsatlar ve Tehditler**

<b>Dış Çevre</b>	
<b>Fırsatlar</b>	<b>Tehditler</b>
Rekabet Ortamı	Öğrenci kontenjan artışına bağlı, öğretim elemanı başına düşen öğrenci sayısının artması
Akreditasyon için yeterli alt yapının oluşmuş olması	Akademik ve idari personelin motivasyonunun düşmesi
Üniversitenin il dışı ulaşım imkanının geliştirilmesi	Üniversite öncesi eğitim ve öğretim kalitesinde düşmesi
Öncelikli alanlarda ihtisas üniversitesi olunması	Akademik gelişmelere paralel olarak meydana gelebilecek olan fiziki mekân (öğretim elemanı ofisi, sınıf kapasiteleri vs.) yetersizlikleri
Disiplinlerarası çalışmaların önem kazanması	Salgın ve doğal afet gibi istenmeyen durumların yaşanması
Sosyal, kültürel ve teknolojik değişiklikler	Maddi kaynak yetersizliği
YÖK’ün kalite ve misyon farklılaşması konusundaki yeni düzenlemeleri	Bilimsel araştırmaların nitelikli bilimsel çıktılara ve girişimcilik konularına yönlendirilememesi

## 6. GELECEĞE BAKIŞ

## 6.1 Misyon

Eđitim Faklteleri genel yapısı itibariyle Atatrk İlke ve İnkılaplarına bađlı, evresine duyarlı, mesleki yeterliliđe ve bilimsel dşnme becerisine sahip, uzman eđitimcileri yetiřtirmeyi hedeflemektedir. Bu dođrultuda Seluk niversitesi Eđitim Fakltesi olarak misyonumuz; bu genel yapı dođrultusunda tm yeterliliklere sahip bireyler yetiřtirmek; aynı zamanda yksek kalite bilimsel arařtırma ve geliřtirme faaliyetleriyle đrencilere st dzey bir eđitim ortamı sunmaktır.

## 6.2 Vizyon

Vizyonumuz; lkemizde ve Dnyada eđitimde yařanan geliřmeleri takip eden, arařtırma geliřtirme alıřmalarıyla Trk Eđitim Sistemi'nde nc kurumlardan biri olmaktır.

## 6.3 Eđitim Fakltesi Politikaları

Eđitim Fakltesi politikası erevesinde, yeniliki ve geliřime aık akademik standartlarda eđitim đretim vermeyi, toplumsal ihtiyaları gz nnde bulundurarak zm odaklı, aktif, duyarlı ve yksek performansla odaklanarak paydařlarıyla iřbirliđi iinde geliřimi hedeflemektedir.

Seluk niversitesi Eđitim Fakltesi; Eđitim Bilimleri, Matematik ve Fen Bilimleri Eđitimi, zel Eđitim, Temel Eđitim, Trke ve Sosyal Bilimler Eđitimi ve Yabancı Diller Eđitimi olmak zere altı blmden oluřmaktadır. Fakltemiz kuruluřundan buyana lisans ve lisansst dzeyde verdiđi eđitim ve đretim faaliyetlerinde daima nitelikli ve yeniliki anlayıřı benimsemiřtir. Bu dođrultuda fakltemizin ana hedefi; đrenen, arařtıran, sorunlara zm reten, insani deđerlere bađlı, alanında uzman eđitimciler yetiřtirilmesidir. Ayrıca Fakltemiz; ulusal ve uluslararası đretmen yetiřtirme standartlarını temel alarak, srekli geliřme ve iyileřtirme kltr oluřturmak, i ve dıř paydařların geri bildirimleri dođrultusunda, geleceđin bireylerini yetiřtirebilecek nitelikte đretmen eđitimi vermek ve bunun iin gerekli ihtiya ve beklentileri karřılamayı amalamaktadır.

Eđitim Fakltesi; toplumun ihtiyalarına uygun eđitim-đretim faaliyetlerini gerekleřtirmeyi ve sosyal sorumluluk bilincinin yaygınlařtırılmasına katkı sađlamayı, toplumda yařam boyu đrenme kltrnn oluřturulmasına ve đrenme becerilerinin kazandırılmasına katkı sađlamayı, etrafına karřı saygılı olma dsturunu benimseyen bir niversite olarak zel gereksinimli bireylerin ihtiyalarına ynelik eđitim-đretim, sosyal ve kltrel faaliyetlerin yanı sıra fiziki alt yapının geliřtirilmesine katkı sađlamayı ilke edinmiřtir.

st dzey eđitimi ile nc eđitim fakltelerinden biri olma amacı dođrultusunda Cumhuriyetin nc đretmenlerini ve arařtırmacılarını yetiřtiren, her dzeydeki eđitim programlarında gerek akademisyenler gerekse đrenciler iin arařtırmayı eđitimin temel bileřeni haline getirerek bilimsel zenginliđi ve motivasyonu artıran, srdrlebilir eđitim-bilim ekosistemi oluřturarak, bilgi ve teknolojiyi insana fayda ilkesi erevesinde yařam boyu eđitim ve geliřim srecine katkıda bulunan, arařtırıcı, sorgulayıcı ve zmleyici dřnce yapısında, hızla deđiřen dnya kořullarında topluma liderlik yapabilecek, milli, manevi, kltrel ve insani deđerlere saygılı ve bu deđerleri iselleřtirmiř bireyler yetiřtiren bir faklte olmayı ilke edinmiřtir.

### 6.3.1 Eđitim Fakltesi Eđitim ve đretim Politikası

Fakltemizin ana hedefi; arařtıran, đrenen, sorunlara zm reten, yeniliki, insani deđerlere bađlı, 21. yy. becerilerine sahip đretmen ve eđitimcilerin yetiřtirilmesidir. Lisans ve lisansst programlarımızda hedeflediđimiz nitelikli mezun yeterliklerine ulařmak iin đrenci merkezli ve yetkinlik temelli bir eđitim benimsenmektedir. đrencilerimizin kariyer geliřimini, kiřisel ve sosyal yetkinlik kapasitesini artırmak amacıyla uygulamalı eđitime odaklanılması, eđitim ve đretim faaliyetlerinin periyodik olarak izlenmesi ve srekli iyileřtirilmesi, kullanılacak eđitim aralarının ve dersliklerin alt yapısının teknolojik olarak srekli geliřtirilmesi ve yenilenmesi hedeflenmektedir. Ayrıca, đretim elemanlarının akademik ve mesleki geliřimlerini desteklemek ve đretim elemanı bařına dřen đrenci sayısının artırılması iin gerekli tedbirlerin alınması ve alıřmaların yapılması planlanmaktadır.

### **6.3.2 Eğitim Fakültesi Uluslararası Politikası**

Uluslararası düzeyde tanınır olmak ve dünya öğrencilerinin tercih edeceği bir fakülte olmak en önemli politikalarımızdan biridir. Öğrencilerimizin dünya öğrencileriyle kültürel, sosyal ve öğrenme yaklaşımlarını paylaşabilmeleri için değişim programları ile öğrenci hareketliliğini sağlamak ve bunu yaygınlaştırmak hedeflenmektedir. Öğretim elemanlarının yurtdışındaki üniversitelerle değişimini sağlayarak uluslararası projelerin yapılmasını özendirmek, farklı alanlarda uluslararası projeler ve çalışmalar ile hem ülkemizin hem de Selçuk Üniversitesi'nin adının tanınırlığını arttırmak fakülte olarak en büyük çabalarımızdandır. Ayrıca, lisansüstü öğrencilerin bir dönem yurtdışında araştırma yapmalarını özendirici ve süreç ile ilgili bilgilendirici faaliyetler yapmak, farklı alanlarda ve farklı uluslararası üniversitelerle anlaşma sağlamak, anlaşma yapılan üniversite sayısını arttırmak ve bu üniversitelerin öğrenme yaklaşımlarını karşılayacak düzeyde eğitim vermek politikalarımız arasındadır.

### **6.3.3 Eğitim Fakültesi Toplumsal Katkı Politikası**

Öğretmen adaylarının ve öğretim elemanlarının toplumsal katkı faaliyetlerine katılımının artırılması, Fakültenin toplumsal katkı alanlarının artırılması, toplumsal katkı faaliyet performanslarının periyodik olarak izlenmesi, etkilerinin değerlendirilerek geliştirilmesi ve sürekli iyileştirilmesi hedeflenmektedir.

### **6.3.4 Eğitim Fakültesi Araştırma Politikası**

Selçuk Üniversitesi Eğitim Fakültesi olarak yıllar içerisinde bünyesinde barındırdığı araştırmacıların başta ülkemizin ihtiyaçlarına yönelik, bunun yanında kişisel merak ve ilgi alanlarına göre şekillenen araştırma önceliklerinden, akademik birikimlere uygun ve multidisipliner çalışmaları önceleyen bir anlayışla araştırma politikaları oluşturulacaktır. Fakülte olarak sadece kendi çatısı altında yer alan bölümler arasında değil, diğer fakültelerde gözlemlenen sorunlar, ihtiyaçlar ve çözüm arayışları da araştırmacıların bir araya gelerek gerçekleştirdikleri disiplinler arası araştırmalar için tetikleyici rol oynamaktadır. Araştırma politikamız, liyakat, şeffaflık, katılımcılık ve mükemmeli arama gibi temel değerler doğrultusunda, girişimciliği yaygınlaştırmayı, nitelikli araştırmacılar yetiştirerek, farklı disiplinler arasında iş birliğini ve toplumsal sorumluluk anlayışını geliştirmeyi, ulusal ve uluslararası alanda bilime katkının sürekliliğini sağlamayı hedefleyen bir yaklaşım prensibiyle etkin şekilde yönetilmektedir.

### **6.3.5 Eğitim Fakültesi Sürdürülebilirlik Politikası**

Birleşmiş Milletler üyesi ülkeler tarafından tüm dünyada açlık ve yoksulluğa son vermek, iklim değişikliği ile mücadele etmek, nitelikli eğitimi, sorumlu üretim ve tüketimi yaygınlaştırmak gibi 17 ana başlıktan oluşan Sürdürülebilir Kalkınma Amaçları (SKA)'na 2030 yılı sonuna kadar ulaşılması amaçlanmaktadır. Eğitim Fakültesi bilimsel araştırma faaliyetlerinin yanı sıra sosyal, kültürel ve çevresel gelişimi destekleyecek uygulamalarla kültürel katkı sağlayarak sürdürülebilirlik konusunda öğrencileri, akademik ve idari personeli bilinçlendirmeyi hedeflemektedir. Ayrıca Fakültemiz yürüttüğü faaliyetlerin çevresel ve sosyal etkilerini göz önünde bulundurmakta, fırsat eşitliğini bozan her türlü ayrımcılığın karşısında durmakta, öğrenci odaklı çalışma anlayışını her zaman ön planda tutmakta ve sürdürülebilirlik uygulamalarını sürekli olarak geliştirmeyi ve bu konuları iç ve dış paydaşlarıyla düzenli olarak paylaşmayı ilke edinmektedir.

## **6.4 Temel Değerler**

Fakültemiz misyonunu ve vizyonunu gerçekleştirmek için her türlü etkinliğinde aşağıdaki değerleri ilke edinir;

1. Bilimin evrenselliği çerçevesinde toplumsal ve ulusal değerleri korumak ve geliştirmek,
2. Bilimsel özgürlük, yaratıcılık ve özgün düşünceyi yüceltmek,
3. Etik değerlere bağlı olmak,
4. Mükemmelliğe ulaşmaya çalışmak,



5. Eğitim yoluyla toplumsal ve bireysel gelişmeye öncülük etmek,
6. Alanında yetkin öğretmen ve akademisyen yetiştirmek,
7. Ulusal ve uluslararası kurum ve kuruluşlarla işbirliği yapmak,
8. Güncel teknolojinin tüm imkânlarını eğitim/öğretim sürecine katmak,
9. Akademik tutarlılık ve dürüstlüğü görev edinmek,
10. Yapılan iş ve etkinliklerde şeffaf ve hesap verebilir olmak.

## 7. EĞİTİM FAKÜLTESİ FARKLILAŞMA STRATEJİSİ

Eğitim Fakültesi, öğretim ve akademik çalışmalarını güncel bilgi ve uygulamalarla harmanlayarak, öğrencilerin bilgi ve becerilerini artırmayı ve eğitim alanında derin bir farkındalık oluşturmayı hedeflemektedir. Fakülte, öğretim elemanları, idari personel ve öğrencilerin aktif katılımına dayanan bir eğitim sistemi benimseyerek, teorik bilgilerin pratikle buluştuğu, interaktif ve katılımcı bir öğrenme ortamı sunma stratejisi izler. Bu bağlamda Eğitim Fakültesi bünyesinde yer alan Genç Eğitimciler ve Türkçe Öğrenci Toplulukları farklılaşma stratejisinde önemli bir yere sahiptirler. Bu topluluklar, fakülte öğrencilerine mesleki ve akademik ilgi alanlarına göre bir araya gelme, fikir alışverişinde bulunma ve ortak etkinlikler düzenleme imkânı sunar. Fakülte öğrenci toplulukları varlıklarıyla öğrenciler arasında iş birliği ve dayanışmayı teşvik ederler. Bu bağlamda, Genç Eğitimciler Topluluğu ve Türkçe Topluluğu, Eğitim Fakültesi'nin öğrenci merkezli farklılaşma stratejisinin birer örneği olarak öne çıkmaktadır.

Selçuk Üniversitesi Eğitim Fakültesi'nde kurulduğu 2018 yılından itibaren birçok bilimsel ve sosyal etkinlik öğrenciler ve öğretim üyeleri öncülüğünde gerçekleşmiştir. Bu sosyal ve bilimsel etkinlikler sırasıyla şu şekilde verilmiştir: “Eğitim Fakültesi Bölümleri Yarışıyor – Bilgi Yarışması”, “SET Bağımlılık Etkinliği”, “Bağımlılıkla Mücadele Etkinliği”, “Selçuk PDR Zirvesi”, “Öğretmenler Günümüzü Birlikte Kutluyoruz Etkinliği”, “Eğitimde Kariyer Basamakları Etkinliği”, “Psikoloji Zirvesi”, “Eğitime Adanmış Ömürlerle Söyleşiler-1”, “Hukuki ve Evrensel Boyutlarıyla İslam'da ve Günümüzde İnsan Hakları”. Bu etkinliklerin düzenlenmesi, Eğitim Fakültesi'nin sadece akademik başarıya değil, aynı zamanda öğrencilerin sosyal ve duygusal gelişimine de önem verdiğinin bir göstergesi olarak kabul edilir.

Eğitim Fakültesi'nin farklılaşma stratejisinde önemli bir yer tutan başka bir gelişme ise Selçuk Üniversitesi Eğitim Fakültesi Etik Kurul'unun kurulmasıdır. Etik Kurul akademik araştırmaların yürütülmesinde etik standartların korunmasını sağlayarak fakültenin kalite ve itibarını artırır. Bu kurul, öğretim üyeleri ve öğrenciler tarafından yürütülen araştırmalarda, katılımcıların haklarının korunması, veri gizliliğinin sağlanması ve araştırma sürecinin şeffaflık ilkelerine uygun olarak gerçekleştirilmesi gibi konularda rehberlik ve denetim sağlar. Etik Kurul'un varlığı, bilimsel araştırmaların etik prensiplere uygun olarak tasarlanıp yürütülmesini temin eder, böylece araştırmaların güvenilirliğini ve topluma katkısını maksimize eder.

Selçuk Üniversitesi Eğitim Fakültesi, internet sayfasını erişilebilir, kapsamlı ve güncel tutarak dijital alanda farklılaşan bir strateji benimsemiştir. Bu yaklaşım, fakültenin mevcut ve potansiyel öğrencileri ile öğretim üyelerini sunulan programlar, araştırma projeleri ve etkinlikler hakkında anında bilgi paylaşımı sunar. Aynı zamanda, kullanıcı dostu bir tasarıma sahip internet sayfası, ziyaretçilere kolay hızla ulaşım imkânı sunarak, fakültenin teknolojiye verdiği önemi ve eğitimdeki yenilikçi yaklaşımını yansıtır. Bu dijital varlık stratejisi, fakültenin daha geniş bir kitleye ulaşmasını ve toplumsal etkileşimini artırmasını amaçlar.

Eğitim Fakültesinin en dikkate değer farklılaşma unsurlarından biri, yeni kurulmuş bir fakülte olmasına rağmen, yukarıda bahsedilen Genç Eğitimciler ve Türkçe Topluluğu gibi öğrenci topluluklarının kurulması, kısa sürede çok sayıda bilimsel ve sosyal etkinliklerin düzenlenmesi, Etik Kurul gibi önemli yapıların oluşturulması gibi başarıları gerçekleştirebilmiş olmasıdır. Selçuk Üniversitesi Eğitim Fakültesi, bugüne kadar akademik ve sosyal faaliyetlerde gösterdiği ilerlemeyi, sürekli öğrenme ve toplumsal katkı ve iş birliğini içeren bir gelecek stratejisiyle sürdürülebilir kılmayı hedeflemektedir.

**Tablo 33. Değer Sunumu Belirleme Tablosu**

Tercihler	Yok Et	Azalt	Artır	Yenilik Yap
<b>Faktörler</b>				
Fiziki Altyapıları			X	X
Araştırma Altyapıları			X	X
Lisans ve Lisansüstü Eğitim Programları			X	
Eğitim Yöntemleri				X
İş Birlikleri (Akademik, Sanayi, Ar-Ge ve Kültürel)			X	
Uluslararası İş Birliği			X	
Lisansüstü Öğrenci Sayısı			X	
Çift Anadal Programı Öğrenci Sayısı			X	
Lisans Öğrenci Sayısı			X	
Paydaşların Yönetim Süreçlerine Katılımı			X	X
Patent, Faydalı Model ve Yenilikçi Ürünler			X	X
Sosyal ve Kültürel İmkanlar			X	X
Sosyal Sorumluluk Projesi			X	X
Uluslararası Araştırma Projeleri			X	
Dış kaynaklı AR GE Projeleri (TÜBİTAK gibi)			X	
Yayın sayısı ve Kalitesi			X	

## 8. EĞİTİM FAKÜLTESİ SÜRDÜRÜLEBİLİRLİK POLİTİKASI

Selçuk Üniversitesi Eğitim Fakültesi, Birleşmiş Milletler'in belirlediği Sürdürülebilir Kalkınma Amaçları'na (SKA) katkı sağlamayı misyon edinmiş, öğrenci, akademik ve idari personelinin sürdürülebilirlik bilincini artırma, nitelikli eğitimi yaygınlaştırma ve toplumsal eşitliği destekleme konularında aktif rol almayı hedeflemektedir. Bu amaç doğrultusunda, fakülte sadece akademik başarıyı değil, aynı zamanda sosyal sorumluluk projeleri, çevresel sürdürülebilirlik uygulamaları ve kültürel gelişimi teşvik edici faaliyetlerle toplumsal fayda sağlamayı amaçlar. Eğitim Fakültesi, araştırma ve eğitim faaliyetlerini, SKA'lar çerçevesinde şekillendirerek, öğrencilerin ve personelin bu küresel hedeflere ulaşmada bilinçli ve aktif katılımcılar olmalarını sağlamak için çalışmaktadır. Fakülte, ayrımcılıkla mücadele, fırsat eşitliği sağlama ve öğrenci merkezli bir eğitim anlayışını benimseyerek, sürdürülebilir bir dünya için gerekli bilgi, beceri ve değerleri nesillere aktarmanın yanı sıra, bu konularda iç ve dış paydaşlarla iş birliği ve diyalog içinde olmayı önemsemektedir. Bu yaklaşım, Eğitim Fakültesini sürdürülebilir kalkınmanın ön saflarında bir aktör olarak konumlandırmakta ve eğitim sektöründe fark yaratmayı amaçlamaktadır.

## 9. STRATEJİ GELİŞTİRME

### 9.1 Hedef Kartları

**Tablo 34. Hedef Kartı 1.1**

<b>Amaç (A1)</b>	Eğitimde gelişmiş güncel ve teknolojik verilerden faydalanarak daha etkin bir eğitim-öğretim süreci geliştirmek.
<b>Hedef (H1.1)</b>	Sınıfların ve laboratuvarların güncellenmesi, öğrencilerin çalışma alanlarının düzenlenmesi.

Performans Göstergeleri	Hedefe Etkisi (%)	Plan Dönemi Başlangıç Değeri	2024	2025	2026	İzleme Sıklığı	Raporlama Sıklığı
PG 1.1.1 Teknolojik Donanımlı Derslik sayısı	70	2	5	7	10	6 ayda bir	Yılda bir
PG 1.1.2 Laboratuvar sayısı	10	-	1	2	3	6 ayda bir	Yılda bir
PG 1.1.3 Öğrenci Çalışma odası sayısı	10	1	2	2	3	6 ayda bir	Yılda bir
PG 1.1.4 Sanal Laboratuvar sayısı	10	-	1	1	1	6 ayda bir	Yılda bir
<b>Sorumlu Birim</b>	<ul style="list-style-type: none"> <li>• Dekanlık</li> <li>• Sorumlu Dekan Yardımcısı</li> <li>• Birim Yöneticisi</li> </ul>						
<b>İş birliği yapılacak birimler</b>	<ul style="list-style-type: none"> <li>• Kütüphane ve Dokümantasyon Daire Başkanlığı, Yapı İşleri ve Teknik Daire Başkanlığı, Strateji ve Geliştirme Daire Başkanlığı</li> </ul>						
<b>Riskler</b>	<ul style="list-style-type: none"> <li>• Binanın alt yapısının uygun olmaması</li> </ul>						
<b>Stratejiler</b>	<ul style="list-style-type: none"> <li>• Derslik ve laboratuvarları modern çağa uygun hale getirmek</li> <li>• Bilgisayar, projeksiyon vs. cihazların sürekli kullanılabilirliğini sağlamak, çağa uygun güncel hale getirmek ve sayısını artırmak</li> <li>• Öğrencilerin daha rahat çalışabilmeleri için uygun ortam sağlamak</li> </ul>						
<b>Maliyet tahmini</b>	<ul style="list-style-type: none"> <li>•</li> </ul>						
<b>Tespitler</b>	<ul style="list-style-type: none"> <li>• Öğrencilerin sunulan imkânları kullanmaması veya yeterli özeni göstermemesi</li> <li>• Maddi imkân yetersizliği</li> </ul>						
<b>İhtiyaçlar</b>	<ul style="list-style-type: none"> <li>• Mali desteğin sağlanması</li> <li>• Gerekli denetimlerin yapılması</li> </ul>						

**Tablo 35. Hedef Kartı 1.2**

<b>Amaç (A1)</b>	Eğitimde gelişmiş güncel ve teknolojik verilerden faydalanarak daha etkin bir eğitim-öğretim süreci geliştirmek.						
<b>Hedef (H1.2)</b>	Öğrencilerin yönetsel süreçlere katkı sağlaması.						
<b>Performans Göstergeleri</b>	<b>Hedefe Etkisi (%)</b>	<b>Plan Dönemi Başlangıç Değeri</b>	<b>2024</b>	<b>2025</b>	<b>2026</b>	<b>İzleme Sıklığı</b>	<b>Raporlama Sıklığı</b>
<b>PG 1.2.1 Fakülte Yönetim Kurulu Toplantısına katılan öğrenci sayısı</b>	50	-	2	2	3	6 ayda bir	Yılda bir
<b>PG 1.2.2 Fakülte Yönetim-Öğrenci Buluşmaları</b>	50	-	2	2	3	6 ayda bir	Yılda bir
<b>Sorumlu Birim</b>	<ul style="list-style-type: none"><li>• Dekanlık</li><li>• Sorumlu Dekan Yardımcısı</li><li>• Birim Yöneticisi</li></ul>						
<b>İş birliği yapılacak birimler</b>	<ul style="list-style-type: none"><li>• Akademik birimler</li></ul>						
<b>Riskler</b>	<ul style="list-style-type: none"><li>• Öğrencilerin toplantılara katılım konusunda gereken özeni göstermemesi</li></ul>						
<b>Stratejiler</b>	<ul style="list-style-type: none"><li>• Öğrencilerle beklentilerine yönelik adımlar atmak</li><li>• Fakülte ve bölüm temsilcilerinin seçilmesi ve yönetimde söz hakkı verilmesi.</li></ul>						
<b>Maliyet tahmini</b>							
<b>Tespitler</b>							
<b>İhtiyaçlar</b>	<ul style="list-style-type: none"><li>• Toplantı zamanının öğrencilerle paylaşılması</li><li>• Toplantı gündeminin öğrencilere duyurulması</li></ul>						

**Tablo 36. Hedef Kartı 1.3**

<b>Amaç (A1)</b>	Eğitimde gelişmiş güncel ve teknolojik verilerden faydalanarak daha etkin bir eğitim-öğretim süreci geliştirmek.
<b>Hedef (H1.3)</b>	Öğrencilerin ulusal ve uluslararası değişim programları, farklı etkinlik ve projelerde aktif yer almalarının sağlanması.

Performans Göstergeleri	Hedef Etkisi (%)	Plan Dönemi Başlangıç Değeri	2024	2025	2026	İzleme Sıklığı	Rapor ama Sıklığı
PG 1.3.1 Erasmus Programına katılan öğrenci sayısı	30	-	-	3	7	6 ayda bir	Yılda bir
PG 1.3.2 Farabi Programına katılan öğrenci sayısı	20	-	-	2	3	6 ayda bir	Yılda bir
PG 1.3.3 Çift anadal/Yan dal Programına katılan öğrenci sayısı	20	1	2	3	5	6 ayda bir	Yılda bir
PG 1.3.4 Mevlâna Programına katılan öğrenci sayısı	10	-	1	1	2	6 ayda bir	Yılda bir
PG 1.3.5 Öğrenci topluluklarına katılan öğrenci sayısı	20	200	230	250	300	6 ayda bir	Yılda bir
<b>Sorumlu Birim</b>	<ul style="list-style-type: none"><li>• Dekanlık</li><li>• Sorumlu Dekan Yardımcısı</li><li>• Birim Yöneticisi</li></ul>						
<b>İş birliği yapılacak birimler</b>	<ul style="list-style-type: none"><li>• Akademik birimler</li></ul>						
<b>Riskler</b>	<ul style="list-style-type: none"><li>• Akademik personelin yoğun iş yükü</li><li>• Programlara Olan İlginin Düşüklüğü</li><li>• Yetersiz Bilgilendirme ve Yönlendirme</li><li>• Uluslararası Etkileşimin Kısıtlanması</li><li>• Ekonomik Zorluklar</li><li>• Dil Becerilerindeki Eksiklikler</li></ul>						
<b>Stratejiler</b>	<ul style="list-style-type: none"><li>• Ders müfredatlarını çeşitlendirerek programların kalitesini artırmak.</li><li>• Öğrencilerin ulusal ve uluslararası değişim programlarına katılımını teşvik etmek.</li><li>• Çift anadal ve yan dal seçenekleri hakkında bilgilendirme yaparak yetenekli ve başarılı öğrencileri bu programlara teşvik etmek.</li><li>• Fakülte içindeki farklı bölümleri ve diğer fakülteleri tanıtarak öğrencilerin tercihlerini artırmak ve başarılı öğrencilerin ilgisini çekmek.</li></ul>						
<b>Maliyet tahmini</b>							
<b>Tespitler</b>	<ul style="list-style-type: none"><li>• Akademik kadronun fazla iş yükü nedeniyle beklenen düzeyde danışmanlık sunulamaması</li><li>• Derslerle değişim programları arasındaki uyumsuzluk</li><li>• Dil becerilerindeki eksiklik</li></ul>						
<b>İhtiyaçlar</b>	<ul style="list-style-type: none"><li>• Akademik kadroların artırılması</li><li>• Öğrencilere bölümlerle ilgili bilgilendirme yapılması</li><li>• Erasmus programı açmak ve sayısını artırmak</li></ul>						

**Tablo 37. Hedef Kartı 1.4**

<b>Amaç (A1)</b>	Eğitimde gelişmiş güncel ve teknolojik verilerden faydalanarak daha etkin bir eğitim-öğretim süreci geliştirmek.						
<b>Hedef (H1.4)</b>	Fakültenin eğitim-öğretim faaliyetlerindeki dezavantajları ortadan kaldıracak adımlar atmak.						
<b>Performans Göstergeleri</b>	<b>Hedefe Etkisi (%)</b>	<b>Plan Dönemi Başlangıç Değeri</b>	<b>2024</b>	<b>2025</b>	<b>2026</b>	<b>İzleme Sıklığı</b>	<b>Raporlama Sıklığı</b>
<b>PG 1.4.1 Eğitim iyileştirilmesini için yapılan ders anketlerindeki memnuniyet seviyesi</b>	50	-	75	85	90	6 ayda bir	Yılda bir
<b>PG 1.4.2 Eğitim iyileştirilmesini için yapılan Dış Paydaş anketlerindeki memnuniyet seviyesi</b>	50	-	70	75	80	6 ayda bir	Yılda bir
<b>Sorumlu Birim</b>	<ul style="list-style-type: none"><li>• Dekanlık</li><li>• Sorumlu Dekan Yardımcısı</li><li>• Birim Yöneticisi</li></ul>						
<b>İş birliği yapılacak birimler</b>	<ul style="list-style-type: none"><li>• Akademik birimler, dış paydaşlar</li></ul>						
<b>Riskler</b>	<ul style="list-style-type: none"><li>• Ankete yeterli sayıda öğrenci ve dış paydaş katılmaması</li></ul>						
<b>Stratejiler</b>	<ul style="list-style-type: none"><li>• Dış paydaşlarla ve öğrencilerle işbirliği içinde hareket ederek derslerde ve içeriklerinde değişiklikler yapmak</li></ul>						
<b>Maliyet tahmini</b>							
<b>Tespitler</b>	<ul style="list-style-type: none"><li>• Dış paydaşlarla yeterli iletişim kurulamaması</li></ul>						
<b>İhtiyaçlar</b>	<ul style="list-style-type: none"><li>• Akademik kadronun genişletilmesi</li></ul>						

**Tablo 38. Hedef Kartı 1.5**

<b>Amaç (A1)</b>	Eğitimde gelişmiş güncel ve teknolojik verilerden faydalanarak daha etkin bir eğitim-öğretim süreci geliştirmek.							
<b>Hedef (H1.5)</b>	Akademik çalışmalara ivme kazandırmak.							
<b>Performans Göstergeleri</b>	<b>Hedefe Etkisi (%)</b>	<b>Plan Dönemi Başlangıç Değeri</b>	<b>2024</b>	<b>2025</b>	<b>2026</b>	<b>İzleme Sıklığı</b>	<b>Raporlama Sıklığı</b>	
<b>PG 1.5.1 Bilimsel proje sayısı</b>	60	15	20	25	30	6 ayda bir	Yılda bir	
<b>PG 1.5.2 Devam eden bursiyer sayısı</b>	40	-	2	2	2	6 ayda bir	Yılda bir	
<b>Sorumlu Birim</b>	<ul style="list-style-type: none"><li>• Dekanlık</li><li>• Sorumlu Dekan Yardımcısı</li><li>• Birim Yöneticisi</li></ul>							
<b>İş birliği yapılacak birimler</b>	<ul style="list-style-type: none"><li>• Akademik birimler, BAP, TÜBİTAK</li></ul>							
<b>Riskler</b>	<ul style="list-style-type: none"><li>• Öğrencilerin projeleri yürütememesi veya bitirememesi</li><li>• Teknolojik alt yapının yetersiz kalması</li><li>• Yeterli sayıda lisansüstü öğrencinin gelmemesi</li></ul>							
<b>Stratejiler</b>	<ul style="list-style-type: none"><li>• Öğrencileri projelere dahil etmeye teşvik etmek</li></ul>							
<b>Maliyet tahmini</b>								
<b>Tespitler</b>	<ul style="list-style-type: none"><li>• Projelerin kabul alma sürecinin uzaması</li></ul>							
<b>İhtiyaçlar</b>	<ul style="list-style-type: none"><li>• Akademisyenleri proje yapmaya ve öğrencileri de projelerine dahil etmelerine teşvik etmek</li></ul>							

**Tablo 39. Hedef Kartı 1.6**

<b>Amaç (A1)</b>	Eğitimde gelişmiş güncel ve teknolojik verilerden faydalanarak daha etkin bir eğitim-öğretim süreci geliştirmek.							
<b>Hedef (H1.6)</b>	İhtiyaç duyulması hâlinde başvurulmak üzere uzaktan eğitime hazır bir potansiyel oluşturmak.							
<b>Performans Göstergeleri</b>	<b>Hedefe Etkisi (%)</b>	<b>Plan Dönemi Başlangıç Değeri</b>	<b>2024</b>	<b>2025</b>	<b>2026</b>	<b>İzleme Sıklığı</b>	<b>Raporlama Sıklığı</b>	
<b>PG 1.6.1 Uzaktan eğitim ile verilen ders sayısı</b>	100	3	3	3	3	6 ayda bir	Yılda bir	
<b>Sorumlu Birim</b>	<ul style="list-style-type: none"><li>• Dekanlık</li><li>• Sorumlu Dekan Yardımcısı</li><li>• Birim Yöneticisi</li></ul>							
<b>İş birliği yapılacak birimler</b>	<ul style="list-style-type: none"><li>• Akademik birimler, Uzaktan Eğitim Merkezi (UZEM)</li></ul>							
<b>Riskler</b>	<ul style="list-style-type: none"><li>• Uzaktan eğitim için gerekli alt yapının oluşturulamaması</li><li>• Öğrencinin yönlendirmeleri yeterince takip etmemesi</li></ul>							
<b>Stratejiler</b>	<ul style="list-style-type: none"><li>• Yüz yüze eğitimle birlikte uzaktan eğitim sisteminin de proje veya ödev şeklinde değerlendirilecek derslerde kullanılarak değerlendirme sürecinin kolaylaştırılması.</li></ul>							
<b>Maliyet tahmini</b>								
<b>Tespitler</b>	<ul style="list-style-type: none"><li>• İnternet kesintisi ve tarayıcı farklılıklarından dolayı derslerde aksaklıkların olması</li></ul>							
<b>İhtiyaçlar</b>	<ul style="list-style-type: none"><li>• Uzaktan Eğitim Merkezi (UZEM) ile iş birliği yapılarak problemlerin çözülmesi</li></ul>							



**Tablo 40. Hedef Kartı 1.7**

<b>Amaç (A1)</b>	Eğitimde gelişmiş güncel ve teknolojik verilerden faydalanarak daha etkin bir eğitim-öğretim süreci geliştirmek.							
<b>Hedef (H1.7)</b>	Öğrencilerin akademik olarak üst düzey öğrenim görmelerini teşvik etmek.							
<b>Performans Göstergeleri</b>	<b>Hedefe Etkisi (%)</b>	<b>Plan Dönemi Başlangıç Değeri</b>	<b>2024</b>	<b>2025</b>	<b>2026</b>	<b>İzleme Sıklığı</b>	<b>Raporlama Sıklığı</b>	
<b>PG 1.7.1 Yüksek lisans öğrenci sayısı</b>	50	89	100	120	150	6 ayda bir	Yılda bir	
<b>PG 1.7.2 Doktora öğrenci sayısı</b>	50	-	6	8	10	6 ayda bir	Yılda bir	
<b>Sorumlu Birim</b>	<ul style="list-style-type: none"><li>• Dekanlık</li><li>• Sorumlu Dekan Yardımcısı</li><li>• Birim Yöneticisi</li></ul>							
<b>İş birliği yapılacak birimler</b>	<ul style="list-style-type: none"><li>• Akademik birimler, Uzaktan Eğitim Merkezi (UZEM)</li></ul>							
<b>Riskler</b>	<ul style="list-style-type: none"><li>• Yeterli sayıda akademik personel olmaması</li><li>• Öğrencinin eğitimi tamamlayamaması</li></ul>							
<b>Stratejiler</b>	<ul style="list-style-type: none"><li>• Lisansüstü öğrenci sayısını artırmak ve bilimsel çalışmalarda ivme kazanmak</li><li>• Nitelikli bilim insanı yetiştirerek kalifiye iş gücünü artırmak</li></ul>							
<b>Maliyet tahmini</b>								
<b>Tespitler</b>	<ul style="list-style-type: none"><li>• Akademik personel yetersizliği ve iş yoğunluğunu nedeniyle verimliliğin düşmesi</li><li>• Öğrencilerin lisansüstü eğitimlerini tamamlama konusundaki isteksizlikleri</li></ul>							
<b>İhtiyaçlar</b>	<ul style="list-style-type: none"><li>• Lisansüstü programların açılabilmesi için akademik personel sayısının artırılmasına yönelik taleplerin yetkili birimlere iletilmesi</li></ul>							

**Tablo 41. Hedef Kartı 2.1**

<b>Amaç (A2)</b>	Öğrencilerin gerek fiziki imkanlar (laboratuvar, kütüphane, serbest çalışma sınıfları, drama salonu), gerek sosyal faaliyetler ve gerekse akademik anlamda yetkinlik dolayısıyla seçimlerinde ön sıralara alacakları bir fakülte olmak.						
<b>Hedef (H2.1)</b>	Fakültede öğrencilerin de aktif rol alacağı bilimsel, sosyal ve kültürel etkinliklere hız vermek.						
<b>Performans Göstergeleri</b>	<b>Hedefe Etkisi (%)</b>	<b>Plan Dönemi Başlangıç Değeri</b>	<b>2024</b>	<b>2025</b>	<b>2026</b>	<b>İzleme Sıklığı</b>	<b>Raporlama Sıklığı</b>
<b>PG 2.1.1 Sosyal ve kültürel faaliyet sayısı</b>	100	2	4	6	8	6 ayda bir	Yılda bir
<b>Sorumlu Birim</b>	<ul style="list-style-type: none"><li>• Dekanlık</li><li>• Sorumlu Dekan Yardımcısı</li><li>• Birim Yöneticisi</li></ul>						
<b>İş birliği yapılacak birimler</b>	<ul style="list-style-type: none"><li>• Akademik Birimler, Strateji Geliştirme Daire Başkanlığı, Sağlık Kültür ve Spor Daire Başkanlığı, Dış Paydaşlar</li></ul>						
<b>Riskler</b>	<ul style="list-style-type: none"><li>• Teknik aksaklıklar</li><li>• Maddi imkân yetersizliği</li></ul>						
<b>Stratejiler</b>	<ul style="list-style-type: none"><li>• Sosyal ve kültürel faaliyetleri artırmak üzere dış paydaşlarla iletişimin artırılması</li><li>• Öğrencilerin ilgisini çekecek konuların tespiti ve bu alanlara yönelik faaliyetlerin planlanması</li></ul>						
<b>Maliyet tahmini</b>							
<b>Tespitler</b>	<ul style="list-style-type: none"><li>• Maddi imkân yetersizliği</li><li>• Öğrencilerin ilgisinin yetersiz kalması</li></ul>						
<b>İhtiyaçlar</b>	<ul style="list-style-type: none"><li>• Maddi destek</li><li>• Yapılacak faaliyetlerin duyurulması</li></ul>						

**Tablo 42. Hedef Kartı 2.2**

<b>Amaç (A2)</b>	Öğrencilerin gerek fiziki imkanlar (laboratuvar, kütüphane, serbest çalışma sınıfları, drama salonu), gerek sosyal faaliyetler ve gerekse akademik anlamda yetkinlik dolayısıyla seçimlerinde ön sıralara alacakları bir fakülte olmak.						
<b>Hedef (H2.2)</b>	Fakülteden mezun olan öğrencileriyle fakültenin etkinliği ve tanınırlığını artırmak için iş birliği yapmak.						
<b>Performans Göstergeleri</b>	<b>Hedefe Etkisi (%)</b>	<b>Plan Dönemi Başlangıç Değeri</b>	<b>2024</b>	<b>2025</b>	<b>2026</b>	<b>İzleme Sıklığı</b>	<b>Raporlama Sıklığı</b>
<b>PG 2.2.1 Mezunlara yönelik seminer, söyleşi vs. sayısı</b>	100	-	2	4	6	6 ayda bir	Yılda bir
<b>Sorumlu Birim</b>	<ul style="list-style-type: none"><li>• Dekanlık</li><li>• Sorumlu Dekan Yardımcısı</li><li>• Birim Yöneticisi</li></ul>						
<b>İş birliği yapılacak birimler</b>	<ul style="list-style-type: none"><li>• Akademik Birimler, Strateji Geliştirme Daire Başkanlığı, Sağlık Kültür ve Spor Daire Başkanlığı, Dış Paydaşlar</li></ul>						
<b>Riskler</b>	<ul style="list-style-type: none"><li>• Şehir dışındaki öğrencilerin katılımının zorluğu</li><li>• Mezunlara yönelik yapılacak faaliyetlerde yeterli dış paydaş desteğinin sağlanamaması</li></ul>						
<b>Stratejiler</b>	<ul style="list-style-type: none"><li>• Dış paydaş ve fakülte akedemisyenlerin deneyimlerindeb yola çıkarak mezunların ihtiyaçlarını tespit etmek ve buna yönelik etkinlikler düzenlemek</li></ul>						
<b>Maliyet tahmini</b>							
<b>Tespitler</b>	<ul style="list-style-type: none"><li>• Dış paydaşlar ile iletişim kurulamaması</li><li>• Öğrencilerin ilgisinin yetersiz kalması</li></ul>						
<b>İhtiyaçlar</b>	<ul style="list-style-type: none"><li>• Yapılacak faaliyetlerin mezunlara duyurulması</li><li>• Dış paydaşlar ile iletişim kurulması</li></ul>						

**Tablo 43. Hedef Kartı 2.3**

<b>Amaç (A2)</b>	Öğrencilerin gerek fiziki imkanlar (laboratuvar, kütüphane, serbest çalışma sınıfları, drama salonu), gerek sosyal faaliyetler ve gerekse akademik anlamda yetkinlik dolayısıyla seçimlerinde ön sıralara alacakları bir fakülte olmak.							
<b>Hedef (H2.3)</b>	Kalite süreçlerinde aktif rol almak.							
<b>Performans Göstergeleri</b>	<b>Hedefe Etkisi (%)</b>	<b>Plan Dönemi Başlangıç Değeri</b>	<b>2024</b>	<b>2025</b>	<b>2026</b>	<b>İzleme Sıklığı</b>	<b>Raporlama Sıklığı</b>	
<b>PG 2.3.1 Akredite bölüm sayısı</b>	100	-	2	3	4	6 ayda bir	Yılda bir	
<b>Sorumlu Birim</b>	<ul style="list-style-type: none"><li>• Dekanlık</li><li>• Sorumlu Dekan Yardımcısı</li><li>• Birim Yöneticisi</li></ul>							
<b>İş birliği yapılacak birimler</b>	<ul style="list-style-type: none"><li>• Akademik Birimler, Yapı İşleri ve Teknik Daire Başkanlığı</li></ul>							
<b>Riskler</b>	<ul style="list-style-type: none"><li>• EPDAD için gerekli akreditasyon gereksinimlerini sağlamamak</li></ul>							
<b>Stratejiler</b>	<ul style="list-style-type: none"><li>• EPDAD kuruluşuna kabul edilerek YKS kılavuzunda EPDAD bölümlerimizin (*) farkı belirtilmiş ve öğrencinin Fakültemizi seçme hususunda farkındalık oluşturmak</li><li>• Akredite bölüm sayısını artırmak için gerekli çalışmalara hız vermek</li></ul>							
<b>Maliyet tahmini</b>								
<b>Tespitler</b>	<ul style="list-style-type: none"><li>• Birimin EPDAD şartlarına uygun hale gelmesi</li><li>• Fiziki alt yapının sağlanamaması (görme engelliler yolu, asansör vs.)</li></ul>							
<b>İhtiyaçlar</b>	<ul style="list-style-type: none"><li>• EPDAD şartlarının sağlanması için çalışmalar yapılması</li><li>• Fiziki alt yapının iyileştirilmesi</li></ul>							

**Tablo 44. Hedef Kartı 2.4**

<b>Amaç (A2)</b>	Öğrencilerin gerek fiziki imkanlar (laboratuvar, kütüphane, serbest çalışma sınıfları, drama salonu), gerek sosyal faaliyetler ve gerekse akademik anlamda yetkinlik dolayısıyla seçimlerinde ön sıralara alacakları bir fakülte olmak.						
<b>Hedef (H2.4)</b>	Akademik anlamda öğretim üyesi yetkinliğini artırmak.						
Performans Göstergeleri	Hedefe Etkisi (%)	Plan Dönemi Başlangıç Değeri	2024	2025	2026	İzleme Sıklığı	Raporlama Sıklığı
PG 2.4.1 Profesör sayısı	30	7	10	13	15	6 ayda bir	Yılda bir
PG 2.4.2 Doçent sayısı	25	6	10	13	15	6 ayda bir	Yılda bir
PG 2.4.3 Doktor Öğretim Üyesi sayısı	20	17	20	25	35	6 ayda bir	Yılda bir
PG 2.4.4 Öğretim Görevlisi sayısı	15	1	1	1	1	6 ayda bir	Yılda bir
PG 2.4.5 Araştırma Görevlisi sayısı	10	8	10	13	17	6 ayda bir	Yılda bir
<b>Sorumlu Birim</b>	<ul style="list-style-type: none"><li>• Dekanlık</li><li>• Sorumlu Dekan Yardımcısı</li><li>• Birim Yöneticisi</li></ul>						
<b>İş birliği yapılacak birimler</b>	<ul style="list-style-type: none"><li>• Akademik Birimler, Personel Daire Başkanlığı</li></ul>						
<b>Riskler</b>	<ul style="list-style-type: none"><li>• Akademik personelin ayrılması (emeklilik, nakil vs.)</li></ul>						
<b>Stratejiler</b>	<ul style="list-style-type: none"><li>• Akademik personel sayısını artırmak için gerekli yazışmaların yapılması</li></ul>						
<b>Maliyet tahmini</b>							
<b>Tespitler</b>	<ul style="list-style-type: none"><li>• Akademik personelin yetersizliği</li></ul>						
<b>İhtiyaçlar</b>	<ul style="list-style-type: none"><li>• Akademik personel sayısı ve bilimsel gelişim için teşviklerin artırılması</li></ul>						

**Tablo 45. Hedef Kartı 2.5**

<b>Amaç (A2)</b>	Öğrencilerin gerek fiziki imkanlar (labaratuvar, kütüphane, serbest çalışma sınıfları, drama salonu), gerek sosyal faaliyetler ve gerekse akademik anlamda yetkinlik dolayısıyla seçimlerinde ön sıralara alacakları bir fakülte olmak.							
<b>Hedef (H2.5)</b>	Fakülte web sitesini haber ve etkinliklerin duyurulmasında aktif olarak kullanmak ve fakülte faaliyetlerini sosyal medya aracılığıyla da görünür hâle getirmek.							
<b>Performans Göstergeleri</b>	<b>Hedefe Etkisi (%)</b>	<b>Plan Dönemi Başlangıç Değeri</b>	<b>2024</b>	<b>2025</b>	<b>2026</b>	<b>İzleme Sıklığı</b>	<b>Raporlama Sıklığı</b>	
<b>PG 2.5.1 Tanıtım faaliyetleri sayısı (Video, sosyal medya)</b>	70	2	5	7	9	6 ayda bir	Yılda bir	
<b>PG 2.5.2 Lise öğrencileri ziyaretleri için bölüm tanıtım faaliyetleri sayısı</b>	30	10	20	25	30	6 ayda bir	Yılda bir	
<b>Sorumlu Birim</b>	<ul style="list-style-type: none"><li>• Dekanlık</li><li>• Sorumlu Dekan Yardımcısı</li><li>• Birim Yöneticisi</li></ul>							
<b>İş birliği yapılacak birimler</b>	<ul style="list-style-type: none"><li>• Akademik Birimler, Sağlık Kültür ve Spor Daire Başkanlığı, Dış Paydaşlar</li></ul>							
<b>Riskler</b>	<ul style="list-style-type: none"><li>• Ulaşım ve organizasyon sorunları</li><li>• Lise öğrencilerinin tanıtımlara ilgi göstermemesi</li></ul>							
<b>Stratejiler</b>	<ul style="list-style-type: none"><li>• Fakültemiz proje, etkinlik ve faaliyetlerinin basın, web sayfası ve sosyal medya aracılığıyla tanıtımının yapılmasını sağlamak</li></ul>							
<b>Maliyet tahmini</b>								
<b>Tespitler</b>	<ul style="list-style-type: none"><li>• Teknik aksaklıkların oluşması</li><li>• Dış paydaşlarla iletişim sağlanamaması</li></ul>							
<b>İhtiyaçlar</b>	<ul style="list-style-type: none"><li>• Öğrencileri bilgi iletişim kanallarındaki haber ve etkinliklerden haberdar etmek</li></ul>							

**Tablo 46. Hedef Kartı 3.1**

<b>Amaç (A3)</b>	Fakültenin uluslararası eğitim platformlarının önemli bir paydaşı hâline gelmesini sağlamak.						
<b>Hedef (H3.1)</b>	Akademisyenlerin uluslararası yayınlarını ve projelerini desteklemek.						
Performans Göstergeleri	Hedef Etkisi (%)	Plan Dönemi Başlangıç Değeri	2024	2025	2026	İzleme Sıklığı	Raporlama Sıklığı
PG 3.1.1 Uluslararası proje sayısı	20	1	3	5	7	6 ayda bir	Yılda bir
PG 3.1.2 Uluslararası Toplantı sayısı	10	-	1	2	2	6 ayda bir	Yılda bir
PG 3.1.3 Bilimsel faaliyet sayısı	35	36	45	50	60	6 ayda bir	Yılda bir
PG 3.1.4 Yayın ve atıf sayısı	35	2252	2500	2700	3000	6 ayda bir	Yılda bir
<b>Sorumlu Birim</b>	<ul style="list-style-type: none"><li>• Dekanlık</li><li>• Sorumlu Dekan Yardımcısı</li><li>• Birim Yöneticisi</li></ul>						
<b>İş birliği yapılacak birimler</b>	<ul style="list-style-type: none"><li>• Akademik Birimler, Bilimsel Araştırma Projeleri (BAP) Koordinatörlüğü, Strateji Geliştirme Daire Başkanlığı</li></ul>						
<b>Riskler</b>	<ul style="list-style-type: none"><li>• Ekonomik yetersizliklerle projenin sekteğe uğraması</li><li>• Küresel salgın vb. mücbir sebeplerle uluslararası dolaşım ve iş birliğinin sınırlandırılması</li><li>• Yabancı dil yetersizliği</li></ul>						
<b>Stratejiler</b>	<ul style="list-style-type: none"><li>• Yurt dışında bulunan bilim insanları ile iş birliği yapılması, bu bilim insanların araştırma ve derslere katılmak üzere fakültemize gelmesini sağlanması</li><li>• Avrupa Birliği Projelerine Başvuruların özendirilmesi ve teşvik edilmesi</li><li>• Bölümlerin anlaşma yaptığı yurt dışı üniversite sayısını artırması</li><li>• Yurt dışından öğretim üyeleri davet edilerek seminer, söyleşi vb. etkinlikler düzenlemek</li></ul>						
<b>Maliyet tahmini</b>							
<b>Tespitler</b>	<ul style="list-style-type: none"><li>• Maddî imkân yetersizliği</li></ul>						
<b>İhtiyaçlar</b>	<ul style="list-style-type: none"><li>• Yabancı ülkelerle iş birliği içerisinde yapılan proje sayılarının artırılmasının sağlanması</li><li>• Projeler için gerekli maddî imkânın sağlanması için Üniversiteye talepte bulunulması</li><li>• Akademik personelin teşvik ve motivasyonunun sağlanması</li></ul>						

**Tablo 47. Hedef Kartı 3.2**

<b>Amaç (A3)</b>	Fakültenin uluslararası eğitim platformların önemli bir paydaşı hâline gelmesini sağlamak.							
<b>Hedef (H3.2)</b>	Uluslararası araştırmacı hareketliliği sayısının artırılması.							
<b>Performans Göstergeleri</b>	<b>Hedef Etkisi (%)</b>	<b>Plan Dönemi Başlangıç Değeri</b>	<b>2024</b>	<b>2025</b>	<b>2026</b>	<b>İzleme Sıklığı</b>	<b>Raporlama Sıklığı</b>	
<b>PG 3.2.1 Değişim programı kapsamında anlaşma yapılan yurt dışı üniversite sayısı</b>	30	-	1	2	3	6 ayda bir	Yılda bir	
<b>PG 3.2.2 Gelen uluslararası araştırmacı personel sayısı</b>	30	-	1	2	3	6 ayda bir	Yılda bir	
<b>PG 3.2.3 Giden uluslararası araştırmacı personel sayısı</b>	40	-	1	2	3	6 ayda bir	Yılda bir	
<b>Sorumlu Birim</b>	<ul style="list-style-type: none"><li>• Dekanlık</li><li>• Sorumlu Dekan Yardımcısı</li><li>• Birim Yöneticisi</li></ul>							
<b>İş birliği yapılacak birimler</b>	<ul style="list-style-type: none"><li>• Akademik Birimler, Sağlık Kültür ve Spor Daire Başkanlığı, Dış Paydaşlar</li></ul>							
<b>Riskler</b>	<ul style="list-style-type: none"><li>• Ekonomik sorunlar</li><li>• Küresel salgın vb. mücbir sebeplerle uluslararası dolaşım ve iş birliğinin sınırlanması</li><li>• Yabancı dil yetersizliği</li></ul>							
<b>Stratejiler</b>	<ul style="list-style-type: none"><li>• Uluslararası değişim programlarının tanıtımının yapılarak nitelikli öğrencilerin özendirilmesini sağlamak</li><li>• Bölümlerin anlaşma yaptığı yurt dışı üniversite sayısını artırmasını sağlamak</li><li>• Yurt dışından öğretim üyeleri davet edilerek seminer, söyleşi vb. etkinlikler düzenlemek</li></ul>							
<b>Maliyet tahmini</b>								
<b>Tespitler</b>	<ul style="list-style-type: none"><li>• Öğrencilerin dil yetersizliği</li><li>• Değişim programları ile gönderilecek öğrenci kontenjanının yetersiz kalması</li><li>• Ders içeriklerinin uyumsuzluğu</li></ul>							
<b>İhtiyaçlar</b>	<ul style="list-style-type: none"><li>• Ders içeriklerinin düzenlenmesi</li><li>• Değişim programlarına gelen ve giden öğrencilerin yönlendirilmesi için danışman hizmetinin iyileştirilmesi</li><li>• Uluslararası anlaşmalı ülke sayısının artırılması</li><li>• Uluslararası tanıtımın yapılması</li></ul>							



**Tablo 48. Hedef Kartı 4.1**

<b>Amaç (A4)</b>	Toplumsal farkındalığa katkı sağlamak.						
<b>Hedef (H4.1)</b>	Öğrencileri ve akademisyenleri toplumsal farkındalığı artıracak etkinliklere katılımını ve yürütücü rol almalarını teşvik ederek artırmak.						
<b>Performans Göstergeleri</b>	<b>Hedefe Etkisi (%)</b>	<b>Plan Dönemi Başlangıç Değeri</b>	<b>2024</b>	<b>2025</b>	<b>2026</b>	<b>İzleme Sıklığı</b>	<b>Raporlama Sıklığı</b>
<b>PG 4.1.1 Katılım yapılan etkinlik sayısı</b>	100	-	4	6	8	6 ayda bir	Yılda bir
<b>Sorumlu Birim</b>	<ul style="list-style-type: none"><li>• Dekanlık</li><li>• Sorumlu Dekan Yardımcısı</li><li>• Birim Yöneticisi</li></ul>						
<b>İş birliği yapılacak birimler</b>	<ul style="list-style-type: none"><li>• Akademik Birimler, Sağlık Kültür ve Spor Daire Başkanlığı, İdari ve Mali İşler Daire Başkanlığı, Dış Paydaşlar</li></ul>						
<b>Riskler</b>	<ul style="list-style-type: none"><li>• Maddi imkânların sağlanamaması</li><li>• Etkinliklerin aksaması veya katılımın sağlanamaması</li></ul>						
<b>Stratejiler</b>	<ul style="list-style-type: none"><li>• Toplum ihtiyaçlarına yönelik yapılan proje ve etkinliklere katılım oranı artırılmasına yönelik girişimlere başlanması.</li></ul>						
<b>Maliyet tahmini</b>							
<b>Tespitler</b>							
<b>İhtiyaçlar</b>	<ul style="list-style-type: none"><li>• Etkinliklerin tanıtımının yapılarak katılımın olmasını sağlamak</li><li>• Etkinliklerin takibinin düzenli yapılması</li></ul>						

## 10. İZLEME VE DEĞERLENDİRME

Selçuk Üniversitesi Eğitim Fakültesinde, iç ve dış paydaş görüşmeleri ile anketler periyodik olarak gerçekleştirilmektedir. Fakültenin stratejik planı performans göstergelerinin hedef değerleri, sistematik bir şekilde takip edilerek raporlanmalıdır. Akademik teşvik komisyonları, etik kurul veya projeler aracılığıyla araştırma yetkinlikleri izlenmelidir. Bu bağlamda, amaç ve hedeflerin gerçekleştirilmesine yönelik izlenen yol ve göstergelerin durumları belirli aralıklarla raporlanmalı ve bu raporlar iç ve dış paydaşların değerlendirmesine sunulmalıdır. İzleme çalışmaları ve raporlama sürekliliğini sağlayan stratejik plan komitesi, iç değerlendirme raporunu temel alarak amaç ve hedeflerin gerçekleşme sürecini izlemek ve değerlendirmekle sorumludur. Performans göstergelerinin değerlendirilmesi ise belirlenen hedeflere ulaşıp ulaşılamadığının takip edilmesiyle gerçekleştirilecektir. Hedeflere ulaşılmasını engelleyen durumlar değerlendirilerek, çözüm önerileri doğrultusunda Kalite Komisyonu ile koordineli olarak eylem planları oluşturulacak ve yönetimle paylaşılacaktır. Üst yönetim ve alt birimlerin koordinasyonu ile hayata geçirilecek eylem planları, sürekli iyileştirme ve mükemmellik stratejilerini benimseyerek Fakültemizin kalite güvence sisteminin geliştirilmesini ve sürekliliğini sağlamayı hedeflemektedir.

## 11. EKLER (Eđitim Fakóltesi Komisyonlar/Kurullar)

Fakólte Yönetimi	
Dekan V.	Prof. Dr. Kamil ARI
Dekan Yardımcısı	Dr. Öğr. Üyesi Özkan SAATÇIOĞLU
Dekan Yardımcısı	Dr. Öğr. Üyesi Büşra ERGİN

Fakólte Yönetim Kurulu Üyeleri	
Başkan	Prof. Dr. Kamil ARI
Üye	Prof. Dr. Ahmet Naci ÇOKLAR
Üye	Prof. Dr. Nihal YOKUŞ
Üye	Prof. Dr. Ruhan KARADAĞ YILMAZ
Üye	Doç. Dr. Muhammet İbrahim AKYÜREK
Üye	Doç. Dr. Yusuf DEMİR
Üye	Dr. Öğr. Üyesi Özkan SAATÇIOĞLU

Fakólte Kurulu Üyeleri	
Başkan	Prof. Dr. Kamil ARI
Profesör Temsilcisi	Prof. Dr. Hasan BOZGEYİKLİ
Profesör Temsilcisi	Prof. Dr. Nihal YOKUŞ
Profesör Temsilcisi	Prof. Dr. Ruhan KARADAĞ YILMAZ
Doçent Temsilcisi	Doç. Dr. Muhammet İbrahim AKYÜREK
Doçent Temsilcisi	Doç. Dr. Yusuf DEMİR
Dr. Öğr. Üyesi Temsilcisi	Dr. Öğr. Üyesi Oktay NAR
Bölüm Başkanı	Prof. Dr. Kamil ARI
Bölüm Başkanı	Prof. Dr. Ahmet Naci ÇOKLAR
Bölüm Başkanı	Prof. Dr. Mehmet Zeki AYDIN
Bölüm Başkanı	Prof. Dr. Mustafa DOĞAN
Bölüm Başkanı	Prof. Dr. Ruhan KARADAĞ YILMAZ
Bölüm Başkanı	Dr. Öğr. Üyesi Oktay NAR

Selçuk Üniversitesi Senatosu Eğitim Fakóltesi Temsilcisi	Prof. Dr. Mehmet Zeki AYDIN
Selçuk Üniversitesi Akademik Teşvik Komisyonu Üyesi	Prof. Dr. Hasan BOZGEYİKLİ
Selçuk Üniversitesi Bap Komisyon Üyesi	Prof. Dr. Nihal YOKUŞ
Selçuk Üniversitesi Bap Alt Bilim Kurulu Üyesi	Dr. Öğr. Üyesi Sema AYDIN CERAN
Selçuk Üniversitesi Anket Komisyonu Üyesi	Dr. Öğr. Üyesi Özkan SAATÇIOĞLU
Selçuk Üniversitesi Kalite Komisyonu Üyesi	Dr. Öğr. Üyesi Büşra ERGİN
Selçuk Üniversitesi Eğitim Fakóltesi Engelli Öğrenci Birim Temsilcisi	Dr. Öğr. Üyesi Büşra ERGİN

Fakólte Web Sayfası Sorumluları	Dr. Öğr. Üyesi Yunus YUMAK Arş. Gör. Muhammet Fatih SERTKAYA
---------------------------------	---

Genel Kültür Seçmeli Ders Komisyon Üyeleri	
Başkan	Prof. Dr. Kamil ARI
Üye	Dr. Öğr. Üyesi Oktay NAR
Üye	Dr. Öğr. Üyesi Büşra ERGİN

Doktor Öğretim Üyesi Kadrosuna Yeniden Atama Dosyası Deđerlendirme Komisyon Üyeleri	
Başkan	Doç. Dr. Muhammet İbrahim AKYÜREK
Üye	Dr. Öğr. Üyesi Hüseyin SERÇE
Üye	Dr. Öğr. Üyesi Menşure AŞCI

Bilimsel Etik Kurul Komisyon Üyeleri	
Başkan	Prof. Dr. Mustafa DOĞAN
Üye	Dr. Öğr. Üyesi Mustafa PAMUK
Üye	Dr. Öğr. Üyesi Şule KAVAK

Yedek Üye	Dr. Öğr. Üyesi Oktay NAR
Yedek Üye	Dr. Öğr. Üyesi Selva BAKKALOĞLU
Yedek Üye	Dr. Öğr. Üyesi Nurhan AKTAŞ

#### Sürekli Mesleki Gelişim Komisyon Üyeleri

Başkan	Prof. Dr. Mehmet Zeki AYDIN
Üye	Dr. Öğr. Üyesi Sema AYDIN CERAN
Üye	Öğr. Gör. Dr. Murat DEMİREKİN

#### Ölçme Değerlendirme ve Kalite Geliştirme Kurulu Üyeleri

Başkan	Prof. Dr. Ahmet Naci ÇOKLAR
Üye	Dr. Öğr. Üyesi Özkan SAATÇIOĞLU
Üye	Dr. Öğr. Üyesi Şaban Can ŞENAY
Üye	Dr. Öğr. Üyesi Elif Nur BOZER ÖZSARAÇ

#### Kariyer Geliştirme ve Mezun Takip Komisyonu Üyeleri

Başkan	Doç. Dr. Zeynep ŞİMSİR GÖKALP
Üye	Dr. Öğr. Üyesi Menşure AŞCI
Üye	Gülay HANSU

#### Selçuk Üniversitesi Eğitim Fakültesi Kalite Komisyon Üyeleri

Başkan	Dr. Öğr. Üyesi Büşra ERGİN	Dekan Yardımcısı
Üye	Prof. Dr. Ruhan KARADAĞ YILMAZ	Temel Eğitim Bölüm Başkanı
Üye	Doç. Dr. Ayşe ELİÜŞÜK BÜLBÜL	RPD ABD Başkanı
Üye	Doç. Dr. Yusuf DEMİR	İngiliz Dili Eğitimi ABD Başkanı
Üye	Doç. Dr. Ali BATTAL	Öğretim Teknolojileri ABD
Üye	Arş. Gör. Dr. Yasemin ALP	Matematik Eğitimi ABD
Üye	Arş. Gör. Ebru ERGÜL	Sınıf Eğitimi ABD
Üye	Arş. Gör. Seher ESEN	Sınıf Eğitimi ABD
Üye	Arş. Gör. Zeynep GÖRGÜLÜ	RPD ABD
Üye	Fethullah ETYEMEZ	Fakülte Sekreteri
Üye	Bahattin Talha ÜNAL	Raportör
Üye	Büşra Nur AKSAN	Kalite Öğrenci Temsilcisi
Üye	Ahmet Burak GÜRGEN	Kalite Öğrenci Temsilcisi

#### Selçuk Üniversitesi Eğitim Fakültesi Kalite Komisyonu Alt Grup Üyeleri

##### Liderlik, Yönetişim ve Kalite Başkanı Alt Grubu

No	Ad-Soyad	Görev	Bölüm
1	Doç. Dr. Ali BATTAL	<b>Komisyon Başkanı</b>	Öğretim Teknolojileri ABD
2	Dr. Öğr. Üyesi Erkan GÖKTAŞ	Üye	Eğitim Yönetimi ABD
3	Arş. Gör. Zeynep GÖRGÜLÜ	<b>Raportör</b>	RPD ABD

##### Eğitim ve Öğretim Başkanı Alt Grubu

No	Ad-Soyad	Görev	Bölüm
1	Prof. Dr. Ruhan KARADAĞ YILMAZ	<b>Komisyon Başkanı</b>	Sınıf Eğitimi ABD
2	Dr. Öğr. Üyesi Ayşe TOKAÇ KAN	Üye	Eğitim Programları ve Öğretim ABD
3	Arş. Gör. Dr. Yasemin ALP	<b>Raportör</b>	Matematik Eğitimi ABD

##### Araştırma ve Geliştirme Başkanı Alt Grubu

No	Ad-Soyad	Görev	Bölüm
1	Doç. Dr. Yusuf DEMİR	<b>Komisyon Başkanı</b>	İngiliz Dili Eğitimi ABD
2	Dr. Öğr. Üyesi Yunus YUMAK	Üye	Matematik Eğitimi ABD
3	Arş. Gör. Seher ESEN	<b>Raportör</b>	Sınıf Eğitimi ABD

##### Toplumsal Katkı Başkanı Alt Grubu

No	Ad-Soyad	Görev	Bölüm
1	Doç. Dr. Ayşe ELİÜŞÜK BÜLBÜL	<b>Komisyon Başkanı</b>	RPD ABD
2	Dr. Öğr. Üyesi N. Tayyibe ATEŞ	<b>Üye</b>	Türkçe Eğitimi ABD
3	Arş. Gör. Ebru ERGÜL	<b>Raportör</b>	Sınıf Eğitimi ABD

#### **Pedagojik Formasyon Eğitimi Planlama Kurulu**

<b>Başkan</b>	Dr. Öğr. Üyesi Özkan SAATÇIOĞLU
<b>Üye</b>	Arş. Gör. Ayhan ÜNAL
<b>Üye</b>	Arş. Gör. Muhammet Fatih SERTKAYA
<b>Üye</b>	Arş. Gör. Sevgi LİMON
<b>Üye</b>	Şerife ATABEY
<b>Üye</b>	Bahattin Talha ÜNAL

#### **Mezun Komisyonu**

<b>Başkan</b>	Doç. Dr. Ayşe ELİÜŞÜK BÜLBÜL
<b>Üye</b>	Dr. Öğr. Üyesi Şaban Can ŞENAY
<b>Üye</b>	Dr. Öğr. Üyesi Sema AYDIN CERAN
<b>Üye</b>	Dr. Öğr. Üyesi Menşüre AŞCI

#### **Eğitim Fakültesi Stratejik Plan Hazırlama Komisyonu**

Unvanı Adı-Soyadı	Bölüm
Prof. Dr. Kamil ARI	Dekan
Dr. Öğr. Üyesi Büşra ERGİN	Dekan Yardımcısı
Dr. Öğr. Üyesi Özkan SAATÇIOĞLU	Dekan Yardımcısı
Fethullah ETYEMEZ	Fakülte Sekreteri
Doç. Dr. Ali BATTAL	Eğitim Bilimleri Bölümü/Öğretim Teknolojileri ABD
Doç. Dr. Hatice DEVECİ ŞİRİN	Eğitim Bilimleri Bölümü/Rehberlik ve Psikolojik Danışmanlık ABD
Doç. Dr. M. İbrahim AKYÜREK	Eğitim Bilimleri Bölümü/Eğitim Yönetimi ABD
Doç. Dr. Yusuf DEMİR	Yabancı Diller Bölümü/İngiliz Dili Eğitimi ABD
Dr. Öğr. Üyesi Ayşe TOKAÇ KAN	Özel Eğitim Bölümü/Zihin Engelliler Eğitimi ABD
Dr. Öğr. Üyesi Hüseyin SERÇE	Eğitim Bilimleri Bölümü/Eğitim Programları ve Öğretim ABD
Dr. Öğr. Üyesi N. Tayyibe ATEŞ	Türkçe ve Sosyal Bilgiler Eğitimi Bölümü/Türkçe Eğitimi ABD
Dr. Öğr. Üyesi Selva BAKKALOĞLU	Temel Eğitim Bölümü/Sınıf Eğitimi ABD
Dr. Öğr. Üyesi Şaban Can ŞENAY	Matematik ve Fen Bilimleri Eğitimi Bölümü/Matematik Eğitimi ABD
Dr. Öğr. Üyesi Şule KAVAK	Temel Eğitim Bölümü/Okul Öncesi Eğitimi ABD
Arş. Gör. Dr. Yasemin ALP	Matematik ve Fen Bilimleri Eğitimi Bölümü/Matematik Eğitimi ABD
Arş. Gör. Ayhan ÜNAL	Eğitim Bilimleri Bölümü/Rehberlik ve Psikolojik Danışmanlık ABD
Arş. Gör. Ebru ERGÜL	Temel Eğitim Bölümü/Sınıf Eğitimi ABD
Arş. Gör. M. Fatih SERTKAYA	Özel Eğitim Bölümü/Zihin Engelliler Eğitimi ABD
Arş. Gör. Seher ESEN	Temel Eğitim Bölümü/Sınıf Eğitimi ABD
Arş. Gör. Sevgi LİMON	Türkçe ve Sosyal Bilgiler Eğitimi Bölümü/Türkçe Eğitimi ABD
Arş. Gör. Zeynep GÖRGÜLÜ	Eğitim Bilimleri Bölümü/Rehberlik ve Psikolojik Danışmanlık ABD
Bahar KARAGÖZ	Ayniyat
Dilber TÜRK	Tahakkuk/Satın Alma
Hacer Tuba KESİK	Personel İşleri
Mehmet TANOĞLU	Öğrenci İşleri
Bahattin Talha ÜNAL	Raportör